

دفترچه شماره ۱

آزمون شماره ۱۷

جمعه ۱۴۰۱/۱۲/۱۹



آزمون‌های سرانسرک گاج

گزینه درستی را انتخاب کنید.

سال تحصیلی ۱۴۰۲-۱۴۰۱

سوالات آزمون

پایه یازدهم انسانی

دوره دوم متوسطه

نام و نام خانوادگی:	شماره داوطلبی:
تعداد سؤال: ۱۰۵	مدت پاسخگویی: ۱۱۰ دقیقه

عناوین مواد امتحانی آزمون گروه آزمایشی علوم انسانی، تعداد سؤالات و مدت پاسخگویی

ردیف	مواد امتحانی	تعداد سؤال	شماره سؤال		مدت پاسخگویی
			از	تا	
۱	ریاضی و آمار ۲	۱۵	۱	۱۵	۲۰ دقیقه
۲	علوم و فنون ادبی ۲	۲۰	۱۶	۳۵	۲۰ دقیقه
۳	عربی، زبان قرآن ۲	۱۵	۳۶	۵۰	۱۵ دقیقه
۴	تاریخ ۲	۱۰	۵۱	۶۰	۱۰ دقیقه
۵	جغرافیا ۲	۱۰	۶۱	۷۰	۱۰ دقیقه
۶	جامعه‌شناسی ۲	۱۰	۷۱	۸۰	۱۰ دقیقه
۷	فلسفه ۱	۱۵	۸۱	۹۵	۱۵ دقیقه
۸	روان‌شناسی	۱۰	۹۶	۱۰۵	۱۰ دقیقه

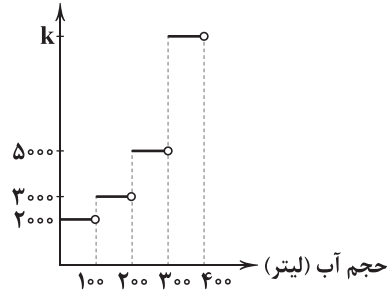


۱- اگر $f(x) = \begin{cases} (a-1)x+2 & x \geq 5 \\ a+4 & x < 5 \end{cases}$ یک تابع پلکانی باشد، مقدار $f(f(10))$ کدام است؟

- ۵ (۱) ۲ (۲) ۳ (۳) ۷ (۴)

۲- آب‌بهای منازل مسکونی با توجه به نمودار زیر محاسبه می‌شود. مبلغ قابل پرداخت قبض آب یک منزل مسکونی با مصرف ۳۱۰ لیتر آب،

۱۱۲۰۰۰ تومان است. مقدار k کدام است؟



۱۴۰۰۰ (۱)

۱۲۰۰۰ (۲)

۱۲۰۰ (۳)

۱۴۰۰ (۴)

۳- مقدار مقابل زیر کدام است؟ $\text{sign}(-10) + \text{sign}(-9) + \dots + \text{sign}(0) + \dots + \text{sign}(19) + \text{sign}(20)$

- ۱۰ (۴) ۲۰ (۳) صفر (۲) -۱۰ (۱)

۴- مالیات بر حقوق طبق جدول زیر به صورت پلکانی محاسبه می‌شود. اگر شخصی ۴,۵۰۰,۰۰۰ تومان حقوق دریافت کند، چقدر باید مالیات

نرخ مالیات (درصد)	حقوق ماهانه (تومان)
معاف از مالیات	حقوق تا ۷۰۰,۰۰۰
۱۰	مزداد بر ۷۰۰,۰۰۰ تا ۱,۵۰۰,۰۰۰
۲۰	مزداد بر ۱,۵۰۰,۰۰۰ تا ۲,۷۵۰,۰۰۰
۳۰	مزداد بر ۲,۷۵۰,۰۰۰ تا ۴,۰۰۰,۰۰۰
۴۰	مزداد بر ۴,۰۰۰,۰۰۰

پرداخت کند؟

۱۸۰۰۰۰۰ (۱)

۱۵۰۰۰۰۰ (۲)

۱۰۵۰۰۰۰ (۳)

۹۰۵۰۰۰ (۴)

۵- تابع $f(x) = \text{sign}(2x) - \lfloor \frac{x}{\pi} \rfloor$ بر روی مجموعه $\{7, 2/7, \pi\}$ تعریف شده است. قدرمطلق تفاضل بیشترین و کم‌ترین مقدار برد این تابع

کدام است؟ ([] نماد جزء صحیح است.)

- ۱ (۲) ۲ (۳) ۳ (۴) صفر (۱)

۶- به ازای چند عدد طبیعی x ، تساوی $\text{sign}(\lfloor x \rfloor) = 0$ برقرار است؟ ([] نماد جزء صحیح است.)

- ۱ (۲) ۲ (۳) بی‌شمار (۴) صفر (۱)

محل انجام محاسبات



۷- مساحت ناحیه محصور بین نمودار تابع $f(x) = [x]$ و محورهای مختصات و دو خط عمودی $x = -1$ و $x = 3$ کدام است؟ ([] نماد جزء صحیح است.)

- (۱) ۱ (۲) ۴ (۳) ۳ (۴) ۲

۸- مقدار کدام گزینه با توجه به مقادیر مشخص شده همواره با بقیه یکسان نیست؟ ([] نماد جزء صحیح است.)

- (۱) $[x] + [-x]; x \notin \mathbb{Z}$ (۲) $[[x] - x]; x \notin \mathbb{Z}$
(۳) $[x] + [-x] - 1; x \in \mathbb{Z}$ (۴) $[x] - [-x]; x \in \mathbb{Z}$

۹- اگر $f(x) = |x + |x - 3||$ باشد، $f(\sqrt{3} + 1) + f(1 - \sqrt{2})$ کدام است؟

- (۱) ۳ (۲) ۷ (۳) ۶ (۴) ۴

۱۰- اگر $f(x) = |x| + [x]$ باشد، مقدار $f([\sqrt{2}]) - [f(\sqrt{2})]$ کدام است؟ ([] نماد جزء صحیح است.)

- (۱) صفر (۲) ۱ (۳) ۲ (۴) -۱

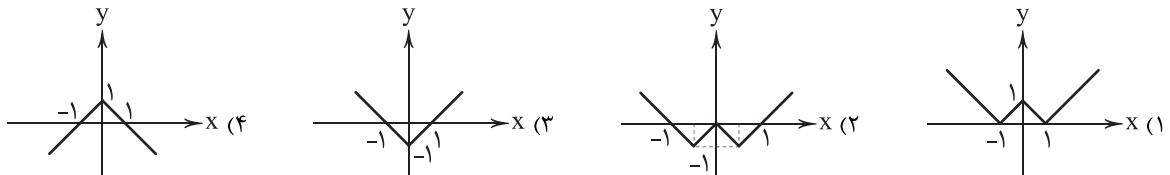
۱۱- در مورد تابع $f(x) = x + |x|$ کدام گزینه درست است؟

- (۱) محور x ها را در یک نقطه قطع می‌کند.
(۲) نقطه شکست نمودار این تابع $(1, 0)$ است.
(۳) نمودار این تابع از ناحیه‌های ۳ و ۴ دستگاه مختصات عبور نمی‌کند.
(۴) محور y ها را در بی‌شمار نقطه قطع می‌کند.

۱۲- ساده‌شده عبارت $A = \text{sign}(x) + |x - 1| + [2x]$ در بازه $-\frac{5}{4} < x < -2$ کدام است؟ ([] نماد جزء صحیح است.)

- (۱) $x - 5$ (۲) $-x + 5$ (۳) $x + 5$ (۴) $-x - 5$

۱۳- نمودار تابع $f(x) = -|x + 1|$ کدام است؟



۱۴- معادله $\text{sign}(x) = \frac{2x}{|-x|}$ چند جواب حقیقی دارد؟

- (۱) ۲ (۲) صفر (۳) بی‌شمار (۴) ۱

۱۵- مجموعه جواب معادله $[1 - \frac{x}{4}] = 2$ کدام است؟ ([] نماد جزء صحیح است.)

- (۱) $-4 \leq x < -2$ (۲) $-2 < x \leq -4$
(۳) $-4 < x \leq -2$ (۴) $-2 \leq x < -4$

محل انجام محاسبات



۱۶- «ترکیب‌بند عاشورایی» زیر از کیست؟

- باز این چه شورش است که در خلق عالم است
باز این چه رستخیز عظیم است کز زمین
- باز این چه نوحه و چه عزا و چه ماتم است
بی نفخ صور خاسته تا عرش اعظم است»
- (۱) کلیم کاشانی (۲) جمال‌الدین اصفهانی (۳) محتشم کاشانی (۴) بیدل دهلوی

۱۷- کدام گزینه نادرست است؟

- (۱) وحشی بافقی: سبک شعرش حدّ واسط سبک دوره عراقی و دوره بعد، یعنی سبک هندی است و واقع‌گرایی شاخصه اصلی آن است.
(۲) صائب تبریزی: برخی از تکبیت‌های غزلش شاهکارهایی از ذوق و اندیشه‌اند و بسیاری از آن‌ها به صورت ضرب‌المثل رواج یافته‌اند. صائب را خداوندگار مضامین تازه شعری دانسته‌اند.
(۳) کلیم کاشانی: ضرب‌المثل‌ها و الفاظ محاوره سخن او را برجسته ساخته است و در آثار وی مضمون‌های ابداعی فراوان است.
(۴) بیدل دهلوی: از شعرای مکتب وقوع، که اشعارش دارای مضمون‌های پیچیده و استعاره‌های رنگین و سرشار از ابهام و تخیل‌های رمزآمیز شاعرانه است.

۱۸- کدام عبارت، درباره تاریخ ادبیات فارسی در «قرن‌های دهم و یازدهم» نادرست است؟

- (۱) در این دوره از یک‌سو به دلیل کم‌توجهی و بی‌مهری شاهان صفوی نسبت به شاعران و از سوی دیگر شاعران نوازی و ادب‌گرایی سلاطین هند، شاعران به دربارهای هند روی آوردند.
(۲) مکتب وقوع نتیجه چاره‌اندیشی شاعران برای تغییر سبک و رهایی از گرفتاری تقلید بود و بازتاب طبیعی محیط اجتماعی قرن دهم بود که البته راه به جایی نبرد.
(۳) شاهان صفوی در ترویج و نفوذ زبان ترکی در ایران نقش بسزایی داشتند؛ و گسترش زبان فارسی را تهدیدی برای استمرار قدرت خویش می‌دانستند و از رواج آن جلوگیری می‌کردند.
(۴) شاعران این دوره تشخیص داده بودند که سبک عراقی از واقعیت دور شده و کاملاً جنبه ذهنی و جنبه تخیلی یافته است و با ادامه پایبندی به سنن ادبی نابود می‌شود. پس باید به سوی حقیقت‌گویی و واقع‌گویی بازگشت.

۱۹- کدام بیت سروده «خلاق‌المعانی ثانی» است؟

- (۱) صائب اگر شب نشد هم نفس خامهات
(۲) وحشی آمد بر در ردّ و قبولت حکم چیست؟
(۳) چشم مست او کجا پروای دل دارد کلیم؟
(۴) بیدل نشود رام کسی طایر وصلش
- این نفس شکرین از چه کشیده است صبح؟
رفت اگر نبود اجازت و بود رخصت نشست
هیچ نسبت نیست با می‌خورده، پیکان خورده را
تا از دل صدچاک نباشد قفس این جا

۲۰- وزن همه گزینیه‌ها یکسان است؛ به جز

- (۱) در آن حال پیش آمدم دوستی
(۲) نمی‌دانم این شب که چون روز شد
(۳) هر که بی او زندگانی می‌کند
(۴) بسا هوشمندانه که در کوی عشق
- کز او مانده بر استخوان پوستی
کسی بازاند که باهوش بود
گر نمی‌میرد گرانگی می‌کند
چو من عاقل آیند و شیدا روند



۲۱- در میان موارد زیر، وزن چند مورد متناسب با رکن «فعولن» است؟

«واقعی - حقیقت - نقادان - بی‌ارزش - معایب - گمراهی - منتقد - مختلف - محاسن - تفاوت»

۶ (۱) ۵ (۲) ۴ (۳) ۳ (۴)

۲۲- در همهٔ گزینه‌ها با آمدن «مشبّه‌به» آرایهٔ «استعاره» پدید آمده است، به جز

- (۱) در آن زمان که امید بقا خیال بود
خیال روی توام در خیال خواهد بود
- (۲) بهار کرد جهان را ز کوه و صحرا سبز
بهار من! بکن آخر تو نیز ما را سبز
- (۳) چارهٔ چشم گران‌خواب است «صائب» شور عشق
با نمک تلخی از این بادام می‌باید کشید
- (۴) هر چند نمک چون شکر شور جهانی است
لیکن لب لعلت نمکی بس شکرین است

۲۳- در کدام گزینه آرایهٔ «جان‌بخشی» به کار نرفته است؟

- (۱) چو از برگ گلش سنبل دمیده است
ز حسرت در چمن گل پژمریده است
- (۲) ز روبه‌بازی چشم چو آهوش
دلیم چون آهوی وحشی رمیده است
- (۳) پریشان است زلفت هم‌چو عالم
مگر حال پریشانم شنیده است
- (۴) چه روی است آن‌که در اوصاف حسنش
کمال قدرت بی‌چون پدید است

۲۴- در همهٔ گزینه‌ها هر دو آرایهٔ «استعارهٔ مصرّحه» و «استعارهٔ مکنیه» وجود دارد، به جز

- (۱) می‌شوم خاک رخت ای باد، گرد من ببر
هر کجا جولانگه سرو خرامان من است
- (۲) گل‌ها همه سر ز خاک بیرون کردند
آلا گل من که سر فرو بُرد به خاک
- (۳) ای ماه من! چرا ستم از سر گرفته‌ای؟
از من چه دیده‌ای که نظر برگرفته‌ای؟
- (۴) گلا و تازه بهارا! تویی که عارض تو
طراوت گل و بوی بهار من دارد

۲۵- در همهٔ گزینه‌ها «اضافهٔ استعاری» به کار رفته است، به جز

- (۱) از چشم قلم خون بچکد بر رخ دفتر
هر دم که کنم نسخهٔ سودای تو تحریر
- (۲) چو غنچه از لب آن سیم‌بر سخن می‌گفت
دهان غنچه پر از خرده‌های زر می‌کرد
- (۳) بت ضحاک من آن مه که به رخ جام جم است
آن دو افعی سیه بر سر دوشش نگرید
- (۴) آمد بهار و گفت به نرگس به خنده گل
چشم من و تو روشن بی روی زشت زاغ

۲۶- در کدام گزینه آرایهٔ «استعارهٔ مکنیه» به کار رفته است؟

- (۱) ما شیبی دست برآریم و دعایی بکنیم
غم هجران تو را چاره ز جایی بکنیم
- (۲) آن‌که بی‌جرم برنجید و به تیغم زد و رفت
بازش آرید خدا را که صفایی بکنیم
- (۳) خشک شد بیخ طرب راه خرابات کجاست؟
تا در آن آب و هوا نشو و نمایی بکنیم
- (۴) مدد از خاطر زندان طلب ای جان ور نه
کار صعب است مبادا که خطایی بکنیم

۲۷- تقطیع هجایی بیت «بیا تا برآریم دستی ز دل / که نتوان برآورد فردا ز گل» در کدام گزینه به درستی نشان داده شده است؟

- (۱) ---U/---U/---U/---U/
- (۲) ---U/---U/---U/---U/
- (۳) ---U/---U/---U/---U/
- (۴) ---UU/--UU/--UU/---UU/



۲۸- کدام یک از ابیات زیر در وزن «فَعْلَاتِنِ فَعْلَاتِنِ فَعْلَاتِنِ فَعْلَن» سروده شده است؟

- (۱) باد گل‌ها را پریشان می‌کند هر صبح دم
(۲) تویی یارا که خواب‌آلوده بر من تاختن کردی
(۳) به جمالت که نظر از سر من بازمگیر
(۴) ای روزگار عافیت شکرت نکردم لاجرم
- زان پریشانی مگر در روی آب افتاده چین
منم یارب که بخت خود چنین بیدار می‌بینم
که مرا طاقت نادیدن دیدار تو نیست
دستی که در آغوش بود اکنون به دندان می‌برم

۲۹- الگوی هجایی کدام گزینه با «-U - / -U - / -U - / -U -» مطابقت دارد؟

- (۱) مبادا که گنجی ببیند فقیر
(۲) نه هر وقتم به یاد خاطر آید
(۳) حسن اندامت نمی‌گویم به شرح
(۴) هر که تأمل نکند در جواب
- که نتواند از حرص خاموش بود
که خود هرگز نمی‌گردد فراموش
خود حکایت می‌کنند پیراهنت
بیشتر آید سخنش ناصواب

۳۰- اگر بخواهیم دو بیت هم‌وزن داشته باشیم، جاهای خالی را با واژگان کدام گزینه باید تکمیل کنیم؟

- «گر آن شب‌های نمی‌بود
«گهی بر درد بی‌درمان بگریم
- نمی‌دانست ســـــعدی»
گهی بر حال بی‌سامان بخندم»

- (۱) طولانی - ارزش آن یار را (۲) وحشتناک - قدر یاران (۳) با وحشت - قدر این روز (۴) هجران - ارزش روز

۳۱- وزن کدام گزینه متفاوت است؟

- (۱) یارب از فردوس کی رفت این نسیم
(۲) سیلاب نیستی را سر در وجود من ده
(۳) ما را نظر به خیر است از حسن ماهرویان
(۴) خوش می‌روی به تنها تن‌ها فدای جان
- یارب از جنت که آورد این پیام
کز خاکدان هستی بر دل غبار دارم
هر کاه به شر کند میل او خود بشر نباشد
مدهوش می‌گذاری یاران مهربانت

۳۲- بیت‌های کدام گزینه، با بیت «ای سرو پای بسته به آزادی مناز / آزاده من که از همه عالم بریده‌ام» تناسب معنایی دارد؟

- (الف) دل آزاد من و گرد تعلق، هیهات
(ب) به زنجیر تعلق گر چه محکم بسته‌ام دل را
(ج) ز خارزار تعلق کشیده دامان باش
(د) غلام همت آنم که زیر چرخ کبود
(ه) میان جان من و چین جعد مشکینت
- بارها سیل تهی دست از این خانه گذشت
نسیمی گر وزد بر طره دلدار می‌لرزم
به هر چه می‌کشدت دل، از آن گریزان باش
ز هر چه رنگ تعلق پذیرد آزاد است
تعلقی است حقیقی به حکم حب وطن
- (۱) ب - ج - د (۲) الف - د - ه (۳) الف - ج - د (۴) ج - د - ه

۳۳- کدام بیت به مضمونی متفاوت اشاره دارد؟

- (۱) چو نام نیک باشد زندگی چیست؟
(۲) به خوشدلی گذران روزگار فانی را
(۳) کسی با او نه و او با همه کس
(۴) ای به ازل بوده و نابوده ما
- چو باقی هست فانی را نخواهیم
که کس نماند باقی جز ایزد متعال
نماند هیچ کس او ماند و بس
وی به ابد زنده و فرسوده ما



۳۴- کدام گزینه با بیت «دهقان سالخورده چه خوش گفت با پسر / کای نور چشم من به جز از کشته ندروی»، تناسب معنایی ندارد؟

- (۱) تخم نیکویی بکار و بر بردار
(۲) دردا که نبودش به جز از کینه ثمر هیچ
(۳) باغبان! به جهان تخم نکو باید کاشت
(۴) که تخم بدی تا توانی مکار

۳۵- کدام گزینه با بیت «آینهات دانی چرا غماز نیست؟ / زآن که زنگار از رخس ممتاز نیست»، تناسب معنایی دارد؟

- (۱) یافت آیینة و جودم زنگ
(۲) دل‌های بی‌نیاز نیندیشد از زبان
(۳) پاک کن آیینة دل از هوس
(۴) بر خاطر غباری نشیند از جفایش



زبان عربی (اختصاصی)

■ عین الأنسب في الجواب للترجمة من أو إلى العربية أو المفهوم (۴۲ - ۳۶):

۳۶- «يا أيها الذين آمنوا اتقوا الله وكونوا مع الصادقين». ای کسانی که ایمان آورده‌اید:

- (۱) «از خدا بترسید تا به همراه صادقان شوید!»
(۲) «تقوای الهی پیشه کنید و از راستگویان بشوید!»
(۳) «از خداوند تقوا نمایید و از صادقان باشید!»
(۴) «از خدا پروا کنید و همراه راستگویان باشید!»

۳۷- «إن ينضم إلى فريقنا حارس مرمي قوي فسُصبح أقوى فريق في البلاد!»:

- (۱) چنانچه تیم ما دارای دروازه‌بانی قوی باشد، قدرتمندترین تیم در کشور خواهیم بود!
(۲) اگر یک دروازه‌بان قوی به تیم ما ملحق شود، می‌توانیم قوی‌ترین تیم در کشور باشیم!
(۳) چنانچه به تیممان دروازه‌بانی قوی را اضافه کنیم، تیمی قوی در کشور می‌شویم!
(۴) اگر دروازه‌بانی قوی به تیم ما بپیوندد، قوی‌ترین تیم در کشور خواهیم شد!

۳۸- «كاد الشاب الكذاب أن يغرق في البحر فبدأ يستغيث بأصدقائه ولكن ما أسرع أحدًا لإنقاذه!»:

- (۱) جوان دروغگو زمانی که داشت غرق می‌شد، شروع به کمک خواستن از دوستانش کرد، ولی کسی برای نجات او اقدام نکرد!
(۲) جوان بسیار دروغگو نزدیک بود در دریا غرق شود، پس از همراهانش طلب یاری کرد اما هیچ‌کس برای نجات او نرفت!
(۳) جوان دروغگو نزدیک بود در دریا غرق شود، پس شروع به یاری طلبیدن از دوستانش کرد، اما احدی برای نجات دادنش نشتافت!
(۴) جوانی دروغگو در حال غرق شدن در دریا بود که شروع به کمک خواستن از دوستانش کرد، ولی هیچ‌کدام برای نجات دادنش نشتافتند!

۳۹- عین الخطأ:

- (۱) وصلنا إلى القرية فلبثنا هناك مدة اثني عشر يوماً! به روستایی رسیدیم و در آنجا دوازده روز ماندیم!
(۲) طلبت نصيحة من حكيم، غيرت النصيحة حياتي! از حکیمی نصیحتی را خواستم، آن نصیحت زندگی‌ام را دگرگون ساخت!
(۳) ما أجمل الصدق مع الله و مع الناس و ما أنكر الكذب! چقدر راستگویی با خداوند و با مردم زیباست و چقدر دروغ زشت است!
(۴) أطلب منك موعظة تمنعني من ارتكاب المعاصي! از تو پندی را درخواست دارم که مرا از انجام گناهان باز می‌دارد!

۴۰- عین الصحيح:

- (۱) من يكذب كثيراً فلن يُصدق الناس كلامه! هرکس بسیار به مردم دروغ بگوید، سخن او را باور نمی‌کنند!
(۲) التائب من ندم على أعماله السيئة و يُحاول أن يُصلحها! توبه‌کننده کسی است که از کارهای بد خود پشیمان گشته است و تلاش می‌کند آن‌ها را اصلاح کند!
(۳) من يلتزم بالصدق فعسى أن يتخلص من كل العيوب! هرکس به راستگویی پایبند باشد، خود را از هر عیبی رها می‌سازد!
(۴) اللهم إني أعوذ بك من نفس لا تشبع! خداوند، من به تو پناه آورده‌ام از آن نفسی که سیری‌ناپذیر است!



۴۱- «سنجابی را دیدم که از درختی به درختی می پرید!»؛ عین الصحیح:

- (۱) شاهدتُ السنجاب قد قفز من شجرة إلى شجرة!
(۲) رأيتُ سنجاباً و هو يقفز من الشجرة إلى الشجرة!
(۳) شاهدتُ سنجاباً يقفز من شجرة إلى شجرة!
(۴) رأيتُ السنجاب و هو يقفز من شجرة إلى شجرة!

۴۲- «لا تحسّر على الماضي بل أنظر إلى المستقبل»؛ مفهوم العبارة جاء في

- (۱) «لكيلا تحزنوا على ما فاتكم»
(۲) «... فاصبر حتى يحكم الله بيننا»
(۳) تجري الرياح بما لا تشتهي السفن!
(۴) الصبر مفتاح الفرج!

■ ■ عین الخطأ في الإعراب و التحليل الصرفي (۴۳ و ۴۴):

۴۳- «عالم يُنتفع بعلمه خير من ألف عابد!»:

- (۱) عالم: مفرد - اسم فاعل (مأخوذ من فعل «علم»، اسم مفعوله: معلوم) - معرفة (علم) / مبتدأ و مرفوع
(۲) يُنتفع: مزيد ثلاثي («ن» من حروفه الأصلية) - مجهول / الجملة وصفية للموصوف «عالم»
(۳) خير: اسم - مذكر - اسم تفضيل (أصله: أخير، على وزن «أفعل») - معرب / خبر و مرفوع
(۴) ألف: اسم - مفرد (جمعه: آلاف) - نكرة / من ألف: جارّ و مجرور

۴۴- «يظهر الكذب في فلتات اللسان و صفحات الوجه!»:

- (۱) الوجه: اسم - مذكر - مفرد (جمعه: الوجوه) - معرفة / مضاف إليه و مجرور بالكسرة الظاهرة
(۲) اللسان: اسم - مفرد - (جمعه: ألسنة) - معرفة / مضاف إليه و مضافه: فلتات
(۳) يظهر: مضارع - معلوم - من باب إفعال / فاعله «الكذب»
(۴) الكذب: اسم - مصدر (اسم الفاعل: الكاذب) - معرفة - معرب / فاعل و مرفوع بالضمة

■ ■ عین المناسب للجواب عن الأسئلة التالية (۵۰ - ۴۵):

۴۵- عین الخطأ في ضبط حركات الكلمات:

- (۱) لِبِلادِنَا تَارِيخٌ ذَهَبِيٌّ جَدًّا!
(۲) البَصَائِعُ الَّتِي مَا كَانَتْ عِنْدَ الْعَرَبِ!
(۳) هَلْ تُشَاهِدُنَ شَيْئاً رَائِعاً فِي هَذِهِ الصُّورِ!
(۴) نَدِمَ عَلَيَّ أَعْمَالِهِ وَ حَاوَلَ أَنْ يُضْلِحَهَا!

۴۶- عین الكلمة الغريبة في المعنى:

- (۱) تَكَلَّمَ (۲) حَدَّثَ (۳) كَلَّمَ (۴) حَدَّثَ

۴۷- «إرضاء الناس لا يُدرؤُ!»؛ عین المناسب للفراغ (لإيجاد أسلوب الجملة الوصفية):

- (۱) الهدف (۲) هدف (۳) أهداف (۴) هدفاً

۴۸- «لن أسمح للآخرين في شؤوني دون إرادتي!»؛ عین الصحیح لتكميل الفراغ:

- (۱) أَنْ يَتَدَخَّلُونَ (۲) أَلَّا يَتَدَخَّلُوا (۳) أَنْ يَتَدَخَّلَنَ (۴) أَنْ يَتَدَخَّلُوا

۴۹- عین «يمشي» معادل للماضي الاستمراري الفارسي:

- (۱) يمشي ولد صغير بسرعة في الشارع!
(۲) رأيتُ في الشارع ولداً يمشي بسرعة!
(۳) أشاهد ولداً في الشارع يمشي بسرعة!
(۴) أنظر إلى هذا الولد، إنه يمشي بسرعة!

۵۰- «أفتش عن معجم لكي يساعدني في فهم النصوص الاقتصادية!»؛ عین ما ليس في العبارة:

- (۱) الجملة الوصفية (۲) نون الوقاية (۳) الصفة من نوع الاسم (۴) مضاف إليه



- ۵۱- عبارت زیر، دربارهٔ رابطهٔ کدام حاکم ایرانی با عباسیان است؟
«با مشاهدهٔ اوضاع نابسامان خلافت، بغداد را تسخیر کرد اما خلافت را از بین نبرد.»
- (۱) عمرولیث (۲) مرداویج (۳) یعقوب (۴) احمد
- ۵۲- به واسطهٔ رشد صنعت، کشاورزی و تجارت در فاصلهٔ سده‌های سوم تا پنجم هجری، شهر و شهرنشینی در قلمرو کدام حکومت گسترش یافت؟
- (۱) صفاریان (۲) سامانیان (۳) آل بویه (۴) طاهریان
- ۵۳- کدام گزینه دربارهٔ فلسفه در تمدن ایرانی اسلامی درست است؟
(۱) فارابی فلسفهٔ مشایی را به اوج رساند.
(۲) فارابی از بغداد به خراسان رفت و سپس در دمشق سکونت گزید.
(۳) برجسته‌ترین فیلسوف ایران و جهان اسلام، فلسفهٔ مشایی را پایه‌گذاری کرد.
(۴) ابن سینا معلم دوم را استاد خود دانسته و ابن‌رشد احترام زیادی برای او قائل بود.
- ۵۴- حکومت غزنویان بر کدام مناطق تا اواخر قرن ششم هجری ادامه یافت؟
- (۱) خراسان و شمال غربی هند (۲) افغانستان کنونی، خراسان و ماوراءالنهر
(۳) ماوراءالنهر و شمال غربی ایران (۴) مناطقی از سرحدات شرقی ایران و شمال غربی هند
- ۵۵- طغرل پس از کدام واقعه، خود را منجی خلافت معرفی کرد؟
(۱) رفتن به بغداد و نجات خلیفهٔ عباسی از تسلط آل بویه شیعه‌مذهب
(۲) خطبه خواندن و ضرب سکه به نام او به دستور خلیفهٔ عباسی
(۳) بخشیدن لقب سلطان رکن‌الدوله به طغرل توسط خلیفهٔ عباسی
(۴) بخشیدن حکومت ایران و عراق به طغرل توسط خلیفهٔ عباسی
- ۵۶- نتیجهٔ نبرد ملازگرد چه بود؟
(۱) شکست سلجوقیان و از دست رفتن ماوراءالنهر
(۲) پیروزی امپراتوری روم شرقی و وارد آمدن خسارت به سلجوقیان
(۳) تقسیم قلمرو سلجوقیان بین امیران مختلف و از دست دادن آسیای صغیر
(۴) شکست امپراتوری روم شرقی و اسارت امپراتور و افزودن آسیای صغیر به متصرفات سلجوقیان
- ۵۷- همراه با رشد تجارت و افزایش جمعیت شهرها در دورهٔ سلجوقی، مسجد و بازار به کجا منتقل شدند؟
- (۱) شارستان (۲) ریض (۳) مرکز شهر (۴) کهنده
- ۵۸- در دوران ایلخانان، کدام واقعه آغازگر چهار دههٔ آشفتگی سیاسی و نابسامانی نسبی در اوضاع اقتصادی و اجتماعی ایران بود؟
(۱) از دست رفتن استقلال و اقتدار حکومت با مرگ غازان
(۲) به حکومت رسیدن الجایتو جانشین غازان
(۳) قدرت‌گیری تیمور (۴) مرگ ابوسعید
- ۵۹- حکومت نوادگان تیمور بر ایران چه زمانی و چگونه به پایان رسید؟
(۱) اوایل قرن نهم هجری با به قدرت رسیدن بابر و بنیان‌گذاری حکومت جدید در هند
(۲) اواخر قرن نهم هجری با تصرف نواحی غربی و مرکزی توسط ترکمانان
(۳) اواخر قرن دهم هجری با به قدرت رسیدن صفویان
(۴) اوایل قرن دهم هجری با تسلط ازبکان بر ماوراءالنهر
- ۶۰- کدام مناطق در تهاجم مغولان، بیشترین خسارت را تحمل کردند؟
(۱) هرات و شیراز (۲) سمرقند و نیشابور (۳) خراسان و ماوراءالنهر (۴) سلطانیه، پایتخت آخرین ایلخانان



- ۶۱- کدام گزینه دربارهٔ کانون‌های سلطهٔ اقتصادی بر جهان، نادرست است؟
- (۱) از صنایع نو، خدمات پیشرفته، فناوری بالا و نیروی متخصص بهره‌مندند.
 - (۲) به صدور سرمایه و سرمایه‌گذاری در دیگر نواحی جهان می‌پردازند.
 - (۳) عمدتاً تولیدکننده و صادرکنندهٔ مواد اولیه و خام‌اند.
 - (۴) بخش عمده‌ای از سود و ثروت جهان را دریافت و جذب می‌کنند.
- ۶۲- اتحادیهٔ اقتصادی - تجاری منطقه‌ای، میان کشورهای شکل می‌گیرد و کشورهای عضو این اتحادیه‌ها براساس موافقت‌نامه‌هایی، سعی می‌کنند
- (۱) همسایه - مالیات‌ها و تعرفه‌های گمرکی را بین خودشان کاهش دهند.
 - (۲) هم‌پیمان - واردات برخی کالاها را ممنوع کنند.
 - (۳) مرکز - مبادلات تجاری میان خود را گسترش دهند.
 - (۴) پیرامون - به توسعهٔ صادرات کمک کنند.
- ۶۳- کدام عوامل زیر از جمله دلایل برتری حمل و نقل دریایی بر سایر شیوه‌های حمل و نقل است؟
- (الف) عدم آلودگی محیط زیست
 - (ب) پایین‌تر بودن هزینه‌های حمل و نقل با وجود وزن زیاد کالاهای جابه‌جاشده
 - (ج) سرعت جابه‌جایی کالا
 - (د) قابلیت جابه‌جایی کالا تا مسافت‌های دور دست
- (۱) الف - ب (۲) الف - د (۳) ب - ج (۴) ب - د
- ۶۴- چه تعداد از کشورهای زیر از جمله کشورهای نیمه‌پیرامون، محسوب می‌شوند؟
- «ژاپن - کرهٔ جنوبی - استرالیا - چین - نیکاراگوئه - پرو - سنگاپور»
- (۱) ۲ (۲) ۴ (۳) ۳ (۴) ۵
- ۶۵- در قرن هجدهم میلادی با وقوع کدام رویداد و به چه دلیل استعمارگری اروپاییان در جهان گسترش یافت؟
- (۱) انقلاب صنعتی - نیاز اروپاییان به مواد اولیه و خام
 - (۲) پیشرفت دریانوردی - تصرف سرزمین‌های نو در آمریکا و اقیانوسیه
 - (۳) پیشرفت دریانوردی - نیاز اروپاییان به مواد اولیهٔ خام
 - (۴) انقلاب صنعتی - تصرف سرزمین‌های نو در آمریکا و اقیانوسیه
- ۶۶- به ترتیب مهم‌ترین نواحی صنعتی جهان در کدام بخش‌های قاره‌های آمریکا، آسیا و اروپا پراکنده‌اند؟
- (۱) شمال - جنوب غربی - شرق
 - (۲) شمال شرق - شرق - غرب
 - (۳) شمال - جنوب شرقی - غرب
 - (۴) شمال شرق - غرب - شرق
- ۶۷- چه تعداد از عبارتهای زیر از جمله تفاوت‌های کشاورزی معیشتی و تجاری است؟
- «میزان تولید و سود اقتصادی - بازار مصرف - کاربرد ماشین‌آلات و فناوری - میزان سرمایه - نوع محصول - شرایط آب و هوایی»
- (۱) ۶ (۲) ۴ (۳) ۵ (۴) ۳



۶۸- بعضی از کشورهایی که اقتصاد آن‌ها به طور عمده مبتنی بر تولید و صدور است به منظور با هم متحد شده و سازمان «اوپک» را ایجاد کرده‌اند.

- ۱) مواد اولیه و خام - جلوگیری از آسیب‌پذیری ناشی از کاهش قیمت این مواد
- ۲) منابع انرژی و معدنی - کاهش تولید و صدور منابع انرژی و معدنی
- ۳) انواع کالاهای کارخانه‌ای و صنعتی - رونق و توسعه اقتصادی کشورهای عضو
- ۴) انواع فناوری‌های پیشرفته و نوین - تشویق کشورهای صادرکننده نفت به سرمایه‌گذاری در خارج از کشور

۶۹- کدام یک از گزینه‌های زیر با «فعالیت‌های نوع سوم» منطبق است؟

- ۱) افزایش تولید برنج با استفاده از بذرها اصلاح‌شده
- ۲) ایجاد پارک‌های علم و فناوری در نزدیکی قطب‌های صنعتی
- ۳) تولید پوشاک، دارو، محصولات غذایی و چوب و کاغذ
- ۴) جابه‌جایی گردشگران با استفاده از کشتی‌های کروز

۷۰- کدام گزینه درباره‌ی مهم‌ترین مراکز دامداری تجاری در جهان، نادرست است؟

- ۱) اتحادیه اروپا و استرالیا
- ۲) چین و روسیه
- ۳) آرژانتین و ایالات متحده آمریکا
- ۴) زلاندنو و برزیل



۷۱- مخالفان سرمایه‌داری که جریان چپ نام گرفته بودند، را تشکیل دادند و در این میان، حزب کمونیست شوروی با توانست قدرت را در روسیه به دست گیرد. رویکرد مارکس به عالم، بود و در چارچوب همان بنیان‌های به حل چالش‌های جامعه خود می‌پرداخت و مارکس و مارکسیست‌ها، را محصول نظام سرمایه‌داری می‌دانستند.

- ۱) طرفداران نظریه‌های لیبرالیستی - فروپاشی بلوک شرق - رویکردی سکولار - بلوک شرق - طبقه و نظام طبقاتی
- ۲) طرفداران نظریه‌های لیبرالیستی - انقلاب ۱۹۱۷م - رویکرد فردگرایی - فرهنگ غرب - عدالت اقتصادی
- ۳) احزاب سوسیالیستی و کمونیستی - انقلاب ۱۹۱۷م - رویکردی سکولار - فرهنگ غرب - طبقه و نظام طبقاتی
- ۴) احزاب سوسیالیستی و کمونیستی - فروپاشی بلوک شرق - رویکرد فردگرایی - بلوک شرق - آزادی اقتصادی

۷۲- کدام بحران در صورتی که کنترل نشود، می‌تواند به فروپاشی حکومت‌ها منجر شود و نگاه انسان مدرن و فرهنگ غرب، به عالم طبیعت چگونه است؟

- ۱) بحران زیست‌محیطی - طبیعت، از آیات و نشانه‌های خداوند است که انسان اجازه هر گونه دخل و تصرفی را در آن دارد.
- ۲) بحران اقتصادی - انسان مدرن به دلیل نگاه دنیوی، نگاه دینی و معنوی به طبیعت را کودکانه می‌پندارد.
- ۳) تقابل شمال و جنوب - طبیعت را ماده خام نمی‌داند بلکه معتقد است که از ابعاد و نیروهای ماورائی برخوردار است.
- ۴) چالش فقر و غنا - انسان مدرن، تصرف در طبیعت را تنها با فنون و روش‌های تجربی انجام می‌دهد.

۷۳- هر یک از عبارتهای زیر، به ترتیب با کدام گزینه در ارتباط می‌باشند؟

- بیشتر رویکرد فردی و اقتصادی داشت و به حمایت و دستگیری از فقرا قائل نبود.
- به بهانه عدالت اقتصادی، نه تنها آزادی معنوی بلکه آزادی دنیوی نیز از بین رفت.
- شامل کشورهای شوروی سابق، کشورهای اروپای شرقی و چین بود.
- با تکیه بر شعار آزادی و به ویژه آزادی اقتصادی، راه استثمار را برای صاحبان ثروت باز کرد.

- ۱) اقتصاد قرون وسطی - نظریه‌های لیبرالیستی - بلوک غرب - لیبرالیسم اولیه
- ۲) لیبرالیسم اولیه - جوامع سوسیالیستی - بلوک غرب - اقتصاد قرون وسطی
- ۳) اقتصاد قرون وسطی - نظریه‌های لیبرالیستی - بلوک شرق - اقتصاد قرون وسطی
- ۴) لیبرالیسم اولیه - جوامع سوسیالیستی - بلوک شرق - لیبرالیسم اولیه



۷۴- در ارتباط با هر یک از گزاره‌های «جنگ جهانی اول»، «جنگ ویتنام» و «جنگ تمدن‌ها» به ترتیب کدام یک از گزینه‌های زیر درست می‌باشد؟

(۱) بمباران اتمی هیروشیما - پیش بردن جهان تا آستانه جنگ جهانی سوم - تقابل طبیعی و جغرافیایی شمال و جنوب

(۲) برقرار نشدن صلحی پایدار - بعد از خاموشی آتش جنگ کره آغاز شد - رقابت و درگیری بین دولت، ملت‌ها

(۳) تندیس کودکان قربانی در شهر پراگ - درگیر شدن کودکان، زنان و غیرنظامیان در جنگ - بلوک شرق، بزرگ‌ترین تهدید برای غرب

(۴) استفاده از سلاح شیمیایی - جهنمی‌ترین جنگ قرن بیستم بود - فرهنگ اسلامی، بزرگ‌ترین تهدید برای غرب

۷۵- اصطلاحات «شمال و جنوب» را عمدتاً چه زمانی به کار بردند و دو اصطلاح «استعمارگر و استعمارزده» را چه کسانی به کار می‌برند؟

(۱) بعد از جنگ جهانی دوم - کسانی که چالش و نزاع بین کشورهای غنی و فقیر را به ابعاد اقتصادی محدود نمی‌کنند، بلکه به ابعاد فرهنگی آن نیز توجه دارند.

(۲) قبل از بحران موشکی کوبا - آن‌هایی که معتقدند چالش اصلی بین بلوک شرق و غرب نیست بلکه چالش اصلی بین کشورهای غنی و فقیر است.

(۳) بعد از جنگ ویتنام - کسانی که کشورهای توسعه‌یافته را الگوهای کشورهای ضعیف می‌دانند و می‌گویند سایر کشورها باید مسیر آن‌ها را ادامه دهند.

(۴) قبل از جنگ جهانی اول - آن‌هایی که معتقدند مشکل کشورهای فقیر، نه فقط ضعف مواد خام و کارگر بلکه خودباختگی فرهنگی آن‌هاست.

۷۶- پاسخ هر یک از پرسش‌های زیر به ترتیب در کدام گزینه آمده است؟

- پس از کدام جنگ، هر یک از کشورهای بلوک شرق و غرب، بخشی از جهان را زیر نفوذ خود قرار دادند؟

- چه کسانی پس از فروپاشی بلوک شرق، طرف دیگری را برای جنگ جست‌وجو می‌کنند؟

- از دیدگاه آگوست کنت، چه زمانی جنگ از زندگی بشر رخت برمی‌بندد؟

- در گذشته، امپراتوری‌های بزرگ، اغلب مرزهای خود را با چه چیزی تعیین می‌کردند؟

(۱) جنگ تمدن‌ها - مخالفان سرمایه‌داری - بعد از انقلاب صنعتی - پیروزی در جنگ

(۲) جنگ جهانی اول - مخالفان سرمایه‌داری - بعد از جنگ جهانی دوم - دیوارهای بلند بتونی

(۳) جنگ جهانی دوم - نظریه‌پردازان غربی - با رشد علم تجربی و صنعت - پیروزی در جنگ

(۴) جنگ ویتنام - نظریه‌پردازان غربی - با فروپاشی بلوک شرق - دیوارهای بلند بتونی

۷۷- از دیدگاه دیوید ریکاردو، اگر حکومتگران بگذارند همه موارد زیر، پیشرفت کشور را به بهترین وجه تأمین خواهند کرد، به جز.....

(۱) اگر سرمایه، پرسودترین راه خود را دنبال کند.

(۲) اگر انسان بتواند قدرت خود را از والدینش دریافت کند.

(۳) اگر استعداد و تلاش به پاداش طبیعی خود برسد.

(۴) اگر کالاها، قیمت مناسب خود را داشته باشند.

۷۸- به ترتیب، کدام عامل را می‌توان علت گسترش سریع انواع آسیب‌های زیست‌محیطی دانست و وجه اشتراک نگاه توحیدی و نگاه اساطیری

به طبیعت، کدام عبارت می‌باشد؟

(۱) گسترش زندگی مدرن در جهان - طبیعت و هر چه در آن است، ماده خام نیست.

(۲) در معرض نابودی قرار گرفتن انواع گیاهان - طبیعت ماده خام و بی‌جانی است که انسان اجازه هرگونه تصرفی را در آن دارد.

(۳) گسترش چالش فقر و غنا - طبیعت و هر چه در آن است، آیات و نشانه‌های خداوند است.

(۴) فشارهای زیاد ناشی از بحران اقتصادی - انسان با تسخیر طبیعت و تصرف آن، می‌تواند تمامی مسائل و مشکلات خود را حل کند.

۷۹- بحران‌های اقتصادی، ابتدا منطقه‌ای بودند و به محدود می‌شدند اما با و به سرعت آثار و پیامدهای خود را در سطح

جهان آشکار ساختند و عبارت «.....» به چالش فقر و غنا مربوط نیست.

(۱) کشورهای غیرغربی - شکل‌گیری اقتصاد جهانی - ورشکستگی هزاران مؤسسه اقتصادی - چالشی همیشگی و مستمر می‌باشد

(۲) نیمکره شمالی زمین - کاهش اهمیت مرزهای سیاسی و جغرافیایی - فروپاشی حکومت‌های بلوک شرق - نخستین چالش در جوامع غربی و صنعتی است

(۳) کشورهای غربی - شکل‌گیری اقتصاد جهانی - کاهش اهمیت مرزهای سیاسی و جغرافیایی - آسیب آن، تمامی جامعه را دربر می‌گیرد

(۴) نیمکره جنوبی زمین - ورشکستگی هزاران مؤسسه اقتصادی - فروپاشی حکومت‌های بلوک شرق - همواره متوجه قشرهای فقیر و ضعیف جامعه است



۸۰- نخستین بحران اقتصادی غرب، چه زمانی و در کجا شکل گرفت و دلیل پیوند خوردن بحران اقتصادی با چالش فقر و غنا چیست؟

- (۱) سال ۱۲۸۰م در انگلستان - وقوع بحران‌های اقتصادی به طور متناوب و با شدت و ضعف‌های متفاوت
- (۲) سال ۱۹۲۹م در آمریکا - انتقال آسیب‌های بحران اقتصادی توسط زمین‌داران بزرگ، به قشرهای ضعیف و کشاورزان زمین‌های بزرگ
- (۳) سال ۱۹۳۳م در آمریکا - تعطیلی کارخانه‌ها، بیکاری کارگران و کاهش قدرت خرید با بحران اقتصادی
- (۴) سال ۱۸۲۰م در انگلستان - انتقال فشارهای ناشی از بحران‌های اقتصادی، توسط سرمایه‌داران به اقشار ضعیف و تولیدکنندگان خرد



۸۱- یکی از نشانه‌های ارزش و اعتبار شناخت حسی، توانایی انسان در شناخت و اشیا است.

- (۱) ویژگی‌های مشترک - آثار خاص
- (۲) شباهت‌ها - تفاوت‌ها
- (۳) ویژگی‌های خاص - آثار مشترک
- (۴) تفاوت‌ها - تمایزها

۸۲- کدام گزینه درباره شناخت حسی نادرست است؟

- (۱) همواره در معرض خطا قرار دارد.
- (۲) دارای اعتبار کافی است.
- (۳) می‌تواند مقدمه شناخت عقلی باشد.
- (۴) محدود به جهان هستی است.

۸۳- کدام گزینه به اصلی‌ترین تفاوت شناخت عقلی و شناخت تجربی اشاره کرده است؟

- (۱) شناخت عقلی داده‌های خود را از شناخت حسی دریافت می‌کند، در حالی‌که شناخت تجربی مستقل است.
- (۲) شناخت تجربی مانند بسیاری از دانستنی‌های ریاضی، با روش استدلالی به شناخت حقایق می‌پردازد.
- (۳) روش شناخت عقلی، تأمل و تعقل محض است، در حالی‌که شناخت تجربی از داده‌های حسی هم استفاده می‌کند.
- (۴) شناخت عقلی، مبانی و پایه‌های هر نوع شناخت دیگر قرار می‌گیرد، در حالی‌که شناخت تجربی چنین نیست.

۸۴- کدام گزینه نمی‌تواند اعتقاد ابن‌سینا به اصل علیت باشد؟

- (۱) قانون علیت از تجربه و آزمایش به دست نمی‌آید، بلکه برعکس.
- (۲) قانون علیت پایه و اساس هر داده تجربی است و نه برعکس.
- (۳) قانون علیت مبنای معرفت عقلی و تجربی قرار می‌گیرد و برعکس.
- (۴) قانون عام علیت حاکم بر شناخت و روش تجربی است و نه برعکس.

۸۵- چرا معرفت شهودی، نوعی شناخت بی‌واسطه است؟

- (۱) زیرا حقایق موجود در عالم از طریق قلب انسان و تدریجی درک می‌شوند.
- (۲) زیرا انسان حقایق را به نحوی درک می‌کند که گویا با چشم دل دیده است.
- (۳) زیرا از طریق تقویت ایمان و تعالی بخشیدن به نفس انسان به دست می‌آید.
- (۴) زیرا بدون استفاده از تجربه و آزمایش و استدلال عقلی به دست می‌آید.

۸۶- کدام گزینه به تفاوت معرفت وحیانی و شهودی اشاره می‌کند؟

- (۱) منشأ معرفت وحیانی با معرفت شهودی تفاوت اساسی و بنیادین دارد.
- (۲) محل تجلی معرفت وحیانی با معرفت شهودی متفاوت است.
- (۳) اشخاصی که به این دو نوع معرفت نائل می‌شوند، تفاوت دارند.
- (۴) معرفت وحیانی با تهذیب نفس و ایمان بیشتری به دست می‌آید.



۸۷- به ترتیب هر یک از عبارتهای زیر به کدام یک از انواع شناخت مربوط هستند؟

(الف) بدون دخل و تصرف به مردم می‌رسد.

(ب) اشیای متفاوت، به واسطه آن تشخیص داده می‌شوند.

(ج) توانایی پی بردن به رمزهای عالم طبیعت را دارد.

(د) با همکاری حس و عقل به دست می‌آید.

(۱) شناخت شهودی - شناخت عقلی - شناخت شهودی - شناخت عقلی

(۲) شناخت وحیانی - شناخت حسی - شناخت عقلی - شناخت تجربی

(۳) شناخت شهودی - شناخت تجربی - شناخت عقلی - شناخت تجربی

(۴) شناخت وحیانی - شناخت عقلی - شناخت درونی - شناخت عقلی

۸۸- کدام گزینه درباره اولین دوره معرفت‌شناسی در یونان باستان، نادرست است؟

(۱) در این دوره، بحث امکان شناخت و میزان انطباق آن با حقیقت مورد توجه فیلسوفان بود.

(۲) معرفت‌شناسی به صورت مستقل در این دوره توسط دانشمندان مطرح نشده بود.

(۳) در این دوره درباره کارآمدی هر یک از ابزارهای معرفت، بحث‌های گوناگونی صورت گرفت.

(۴) این‌طور نبود که در این دوره هیچ‌گونه توجهی توسط دانشمندان به شناخت عقلی صورت نگیرد.

۸۹- کدام گزینه محل اختلاف پارمنیدس و هراکلیتوس نیست؟

(۱) اعتبار حس

(۲) اعتبار عقل

(۳) وجود حرکت

(۴) پایداری جهان

۹۰- کدام گزینه از دلایل زیر سؤال بردن اصل امکان شناخت واقعیت توسط سوفسطائیان بود؟

(۱) وجود اختلاف نظر بین اندیشمندان پیش از سقراط

(۲) رخ دادن مغالطه‌های مختلف در روند تفکر آنها

(۳) بی‌اعتباری حس و عقل در درک حقیقت جهان

(۴) شخصی بودن حقیقت و اصل نسبی بودن شناخت

۹۱- کدام گزینه از نظر پروتاگوراس درست نیست؟

(۱) حواس ممکن است گزارش یکسان ارائه کنند.

(۲) حقیقت وجود ندارد و قابل درک نیست.

(۳) واقعیات از ادراک انسان تبعیت می‌کنند.

(۴) حقیقت تابع شخص درک‌کننده است.

۹۲- کدام گزینه از عقاید افلاطون نیست؟

(۱) شناخت شهودی یکی از راه‌های معتبر کسب معرفت در انسان است.

(۲) شناخت حسی و تجربی صرفاً توانایی درک سایه‌های جهان مثل را دارد.

(۳) شناخت حسی به دلیل ناتوانی از درک حقیقت جهان، دارای اعتبار نیست.

(۴) شناخت عقلی توانایی درک و ارائه برهان برای جهان برتر از عالم طبیعت را دارد.

۹۳- کدام گزینه درباره دستگاه فلسفی شیخ اشراق درست است؟

(۱) تلاش می‌کرد آن‌چه را که از طریق استدلال به دست آورده بود، اثبات شهودی کند.

(۲) نظام فلسفی خود را بر پایه استدلال عقلی و روش تعقلی محض بنا نمود.

(۳) معرفت شهودی را جدا از تبیین فلسفی خود بررسی و مطالعه نمی‌کرد.

(۴) استدلال و روش عقلانی، مقدم بر روش شهودی و کشف عرفانی است.



۹۴- بیکن با اعتقاد به این موضوع که فیلسوفان گذشته از روش ارسطو پیروی کرده‌اند، قصد بیان چه چیزی را داشت؟

- (۱) فلسفه از روش درستی برای حل مسائل خود استفاده نکرده است.
- (۲) فلسفه در دوره جدید اروپا، نیازمند نگرشی نوین در روش‌های خود است.
- (۳) علوم تجربی برای پیشرفت باید استدلال‌های عقلانی جدیدی ارائه نماید.
- (۴) علوم تجربی در نتیجه این دنباله‌روی، محصور مانده و پیشرفت نکرده است.

۹۵- کدام گزینه درباره دستگاه فلسفی مرتبط با بیت زیر، گزاره صحیحی را بیان نمی‌کند؟

«سعدیا گر چه سخندان و مصالح گوئی / به عمل کار برآید به سخندانی نیست»

- (۱) مانند پوزیتیویست‌ها اعتقاد داشتند تنها راه شناخت و معرفت در انسان تجربه است.
- (۲) برخلاف پوزیتیویست‌ها اعتقاد داشتند از طریق تجربه نمی‌توان به واقعیت اشیا رسید.
- (۳) تنها باورهایی سودمند و درست هستند که در عمل به کار بیاید، نه این‌که مطابق واقع باشند.
- (۴) پراگماتیسم، راه‌حلی مناسب و کاربردی برای عبور از نسبی‌گرایی در حوزه اخلاق ارائه داد.



۹۶- به ترتیب هر یک از عبارات‌های زیر به کدام مفهوم مربوط می‌شود؟

- یعنی ارزیابی راه‌های مختلف و انتخاب بهترین راه.

- با اولویت‌ها سروکار دارد.

- فقط این راه مرا به هدف می‌رساند.

- می‌تواند شامل همه گزینه‌های احتمالی باشد.

(۱) حل مسئله - حل مسئله - تصمیم‌گیری - حل مسئله

(۲) تصمیم‌گیری - تصمیم‌گیری - حل مسئله - تصمیم‌گیری

۹۷- کدام عبارت زیر، صحیح است؟

(۱) انتخاب بین دو کشور برای مهاجرت، تصمیمی پیچیده و معمولی است.

(۲) انتخاب کادوی تولد برای همسر، تصمیمی مهم و پیچیده است.

(۳) انتخاب نمایندگان مجلس خبرگان رهبری، تصمیمی فردی است.

(۴) انتخاب دانشگاه برای تحصیل، تصمیمی فردی است.

۹۸- به ترتیب هر یک از عبارات‌های زیر به کدام سبک تصمیم‌گیری مربوط می‌شود؟

- بلافاصله با پشیمانی همراه است.

- شامل اطاعت کورکورانه از دیگران می‌شود.

- دست، دست کردن از ویژگی این سبک است.

(۱) تکانشی - وابسته - اجتنابی

(۲) احساسی - وابسته - منطقی

(۳) تکانشی - احساسی - منطقی

(۴) احساسی - تکانشی - اجتنابی



۹۹- در رابطه با انتخاب شغل، هر یک از عبارات‌های زیر به ترتیب به کدام مرحله تصمیم‌گیری مربوط می‌شود؟

- انتخاب شغل حسابداری

- ابراز رضایت شغلی

- انتخاب شغل از بین سه شغل موجود

(۲) مرحله پنجم - مرحله ششم - مرحله سوم

(۱) مرحله اول - مرحله هفتم - مرحله سوم

(۴) مرحله اول - مرحله ششم - مرحله دوم

(۳) مرحله پنجم - مرحله هفتم - مرحله دوم

۱۰۰- کدام سبک تصمیم‌گیری در عوامل زیربنایی با سایر سبک‌ها متفاوت است؟

(۴) احساسی

(۳) وابسته

(۲) منطقی

(۱) اجتنابی

۱۰۱- شخصی که به استفاده از اینترنت اعتیاد دارد، در نتیجه مشخص می‌کند که در حال حاضر چند ساعت به استفاده از اینترنت می‌پردازد، کدام

ویژگی مسئله را در نظر داشته است؟

(۲) تحت کنترل بودن

(۱) هدفمندی

(۴) مشخص کردن موقعیت فعلی

(۳) توانمندی محدود

۱۰۲- امکان تضمین دستیابی به هدف در کدام مسئله زیر، بیشتر از بقیه است؟

(۲) دلیل وضعیت بد معیشتی مردم در برخی کشورها چیست؟

(۱) چرا آمار طلاق بالا رفته است؟

(۴) چرا پدر گوشی تلفن خود را جواب نمی‌دهد؟

(۳) علت بروز سیلاب در تابستان چیست؟

۱۰۳- اگر رامین حدس بزند که پدرش به یک کلاه نیاز دارد و آن را برایش تهیه کند، کدام ویژگی روش حل مسئله در مورد او صدق می‌کند؟

(۲) اعتبار آن با گذشت زمان متزلزل می‌شود.

(۱) این روش مورد قبول همه است.

(۴) روشی زمان‌بر است.

(۳) این روش نیاز به پردازش عمیق اطلاعات دارد.

۱۰۴- اگر احسان در حیاط خانه باشد و از زیرزمین صدای شکستن بیاید و او از حیاط به زیرزمین برود تا علت صدا را بیابد، از کدام روش حل

مسئله استفاده کرده است؟

(۲) بارش مغزی

(۱) خرد کردن

(۴) کاهش تفاوت وضعیت موجود با وضعیت مطلوب

(۳) تحلیلی

۱۰۵- مرحله دوم روش بارش مغزی، کدام است؟

(۲) ارائه معیار برای داوری

(۱) تعریف مسئله

(۴) ارائه راه‌حل‌های مختلف

(۳) ارائه بهترین راه‌حل

دفترچه شماره ۲

آزمون شماره ۱۷

جمعه ۱۴۰۱/۱۲/۱۹



آزمون‌های سراسر گاج

گزینه درستی را انتخاب کنید.

سال تحصیلی ۱۴۰۲-۱۴۰۱

پاسخ‌های تشریحی

پایه یازدهم انسانی

دوره دوم متوسطه

شماره داوطلبی:	نام و نام خانوادگی:
مدت پاسخگویی: ۱۱۰ دقیقه	تعداد سؤال: ۱۰۵

عناوین مواد امتحانی آزمون گروه آزمایشی علوم انسانی، تعداد سؤالات و مدت پاسخگویی

مدت پاسخگویی	شماره سؤال		تعداد سؤال	مواد امتحانی	ردیف
	تا	از			
۲۰ دقیقه	۱۵	۱	۱۵	ریاضی و آمار ۲	۱
۲۰ دقیقه	۳۵	۱۶	۲۰	علوم و فنون ادبی ۲	۲
۱۵ دقیقه	۵۰	۳۶	۱۵	عربی، زبان قرآن ۲	۳
۱۰ دقیقه	۶۰	۵۱	۱۰	تاریخ ۲	۴
۱۰ دقیقه	۷۰	۶۱	۱۰	جغرافیا ۲	۵
۱۰ دقیقه	۸۰	۷۱	۱۰	جامعه‌شناسی ۲	۶
۱۵ دقیقه	۹۵	۸۱	۱۵	فلسفه ۱	۷
۱۰ دقیقه	۱۰۵	۹۶	۱۰	روان‌شناسی	۸



در سطر چهارم $۱,۲۵\%$ تومان از درآمد را با نرخ ۳% درصد محاسبه می‌کنیم:

$$\frac{۳}{۱۰۰} \times ۱,۲۵\%,۰۰۰ = ۳۷۵,۰۰۰$$

با توجه به این که کل حقوق فرد مورد نظر $۴,۵\%$ تومان است. پس در سطر پنجم ۵% تومان از حقوق با نرخ ۴% درصد محاسبه می‌شود:

$$\frac{۴}{۱۰۰} \times ۵\%,۰۰۰ = ۲۰\%,۰۰۰$$

پس مالیات برابر است با:

$$۸\%,۰۰۰ + ۲۵\%,۰۰۰ + ۳۷۵,۰۰۰ + ۲۰\%,۰۰۰ = ۹۰۵,۰۰۰$$

دامنه تابع مجموعه $\{۷, ۲/۷, \pi\}$ است، برد تابع را به دست می‌آوریم:

$$f(۷) = \text{sign}(۱۴) - \left[\frac{۷}{۳}\right] = ۱ - [۲/۳] = ۱ - ۲ = -۱$$

$$f(۲/۷) = \text{sign}(۵/۴) - \left[\frac{۲/۷}{۳}\right] = ۱ - [۰/۹] = ۱ - ۰ = ۱$$

$$f(\pi) = \text{sign}(۲\pi) - \left[\frac{۳/۱۴}{۳}\right] = ۱ - [۱/۰۴] = ۱ - ۱ = ۰$$

بیشترین مقدار برد برابر با ۱ و کم‌ترین مقدار برابر با -۱ است. قدرمطلق تفاضل آن‌ها برابر است با:

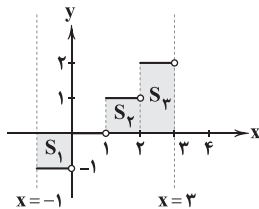
$$|۱ - (-۱)| = ۲$$

تنها وقتی $\text{sign}(a) = ۰$ است که $a = ۰$ باشد، پس:

$$[x] = ۰ \Rightarrow ۰ \leq x < ۱$$

این بازه اعدادی است که می‌تواند عبارت مورد نظر را صفر کنند و هیچ مقدار طبیعی‌ای در این بازه وجود ندارد.

ابتدا نمودار تابع f و خطوط خواسته شده را رسم می‌کنیم:



$$S_1 = ۱ \times ۱ = ۱$$

$$S_2 = ۱ \times ۱ = ۱$$

$$S_3 = ۲ \times ۱ = ۲$$

$$S_4 = S_1 + S_2 + S_3 = ۱ + ۱ + ۲ = ۴$$

می‌دانیم:

$$[x] + [-x] = \begin{cases} -۱ & x \notin \mathbb{Z} \\ ۰ & x \in \mathbb{Z} \end{cases}$$

بررسی گزینه‌ها:

(۱) به ازای $x \notin \mathbb{Z}$ همواره برابر -۱ است.

(۲) به ازای $x \in \mathbb{Z}$ مقدار $[x]$ از مقدار x کم‌تر است. یعنی: $[x] < x$. می‌توان از این نامساوی نتیجه گرفت که $۰ < [x] - x$. از طرفی این اختلاف هیچ‌وقت بیشتر از ۱ واحد نمی‌شود. پس با توجه به منفی بودن ضریب x ، می‌توان نامساوی را به شکل زیر کامل کرد:

$$-۱ < [x] - x < ۰ \Rightarrow [[x] - x] = -۱$$

یعنی عبارت مورد نظر به ازای $x \notin \mathbb{Z}$ همواره برابر -۱ است.

(۳) به ازای $x \in \mathbb{Z}$ مقدار $[x] + [-x]$ برابر صفر است، پس $-۱ = ۰ - ۱$ است.

(۴) این عبارت به ازای $x \in \mathbb{Z}$ مقدار ثابتی ندارد. در ضمن هیچ‌گاه مقدار آن برابر -۱ (مقدار مشترک سایر گزینه‌ها) نمی‌شود.

ریاضیات

۱ | ۱

تابع پلکانی، یک تابع چندضابطه‌ای است که تمام ضوابط آن تابع ثابت هستند؛ پس $(a-1)x + 2$ باید ضابطه یک تابع ثابت باشد، از این رو نباید جمله شامل x در ضابطه آن وجود داشته باشد، پس باید ضریب x در این ضابطه صفر باشد:

$$a - 1 = 0 \Rightarrow a = 1$$

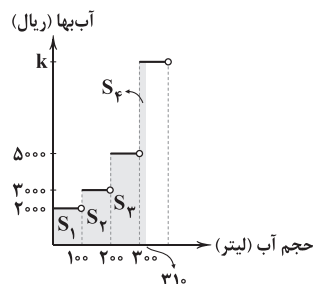
با توجه به مقدار $a = 1$ ، ضابطه تابع f را به صورت زیر بازنویسی می‌کنیم:

$$f(x) = \begin{cases} 2 & x \geq 5 \\ 5 & x < 5 \end{cases}$$

با توجه به تابع f ، $f(10) = 2$ در نتیجه:

$$f(f(10)) = f(2) = 5$$

۲ | ۲ مبلغ قابل پرداخت قبض آب با مجموع مساحت قسمت‌های رنگی در شکل زیر برابر است با:



$$S_1 = 2000 \times (100 - 0) = ۲۰۰۰۰۰ \text{ ریال}$$

$$S_2 = 3000 \times (200 - 100) = ۳۰۰۰۰۰ \text{ ریال}$$

$$S_3 = 5000 \times (300 - 200) = ۵۰۰۰۰۰ \text{ ریال}$$

$$S_4 = k \times (310 - 300) = ۱۰k \text{ ریال}$$

$$S_1 + S_2 + S_3 + S_4 = ۱۱۲۰۰۰۰$$

$$\Rightarrow ۲۰۰۰۰۰ + ۳۰۰۰۰۰ + ۵۰۰۰۰۰ + ۱۰k = ۱۱۲۰۰۰۰$$

$$\Rightarrow ۱۰k = ۱۲۰۰۰۰ \Rightarrow k = ۱۲۰۰۰ \text{ ریال}$$

۳ | ۴ می‌دانیم ضابطه تابع علامت به صورت زیر است:

$$\text{sign}(x) = \begin{cases} ۱ & x > ۰ \\ ۰ & x = ۰ \\ -۱ & x < ۰ \end{cases}$$

اعداد منفی در عبارت مورد نظر از -۱ تا -۱۰ هستند، که طبق تابع علامت تمام این ۱۰ عدد، خروجی -۱ دارند، پس:

$$\text{sign}(-۱۰) + \dots + \text{sign}(-۱) = -۱۰$$

هم‌چنین طبق تابع علامت:

$$\text{sign}(۰) = ۰$$

اعداد مثبت در عبارت مورد نظر از ۱ تا ۲۰ هستند، که طبق تابع علامت تمام این ۲۰ عدد، خروجی ۱ دارند، پس:

$$\text{sign}(۱) + \dots + \text{sign}(۲۰) = ۲۰$$

پس حاصل عبارت مورد نظر $-۱۰ + ۰ + ۲۰ = ۱۰$ می‌باشد.

۴ | ۴ تومان از حقوق معاف از مالیات است یعنی مالیات

این قسمت از حقوق صفر است. در سطر دوم، مازاد بر $۷۰۰,۰۰۰$ تا $۱,۵۰۰,۰۰۰$ یعنی $۸۰۰,۰۰۰$ تومان از حقوق با نرخ ۱۰% درصد برای محاسبه مالیات در نظر گرفته می‌شود:

$$\frac{۱۰}{۱۰۰} \times ۸۰۰,۰۰۰ = ۸۰۰,۰۰۰$$

در سطر سوم $۱,۲۵\%$ تومان از درآمد را با نرخ ۲۰% درصد محاسبه می‌کنیم:

$$\frac{۲۰}{۱۰۰} \times ۱,۲۵\%,۰۰۰ = ۲۵۰,۰۰۰$$



۳ ۹

حالت دوم: $x < 0$

$$-1 = \frac{2x}{-x} \Rightarrow -1 = -2 \Rightarrow 1 = 2$$

به همان تساوی همواره نادرست رسیدیم، پس معادله در این حالت هم جواب ندارد. پس تعداد جواب‌های معادله صفر است.

۳ ۱۵ می‌دانیم:

$$[u] = k \Rightarrow k \leq u < k + 1$$

$$\left[1 - \frac{x}{2}\right] = 2 \Rightarrow 2 \leq 1 - \frac{x}{2} < 3 \xrightarrow{-1} 1 \leq -\frac{x}{2} < 2$$

$$\xrightarrow{\times 2} 2 \leq -x < 4 \xrightarrow{\times (-1)} -4 < x \leq -2$$

توجه: وقتی یک نامساوی در عددی منفی ضرب یا بر آن تقسیم می‌شود، جهت نامساوی برمی‌گردد.

علوم و فنون ادبی

۳ ۱۶ ابیات سؤال، سروده «محتشم کاشانی» است.

۴ ۱۷ بیدل از شاعران مکتب وقوع نیست.

۳ ۱۸ هرچند شاهان صفوی در ترویج و نفوذ زبان ترکی در ایران

نقش بسزایی داشتند؛ اما کم و بیش به زبان فارسی نیز کتاب نوشته یا شعر گفته‌اند و به نوعی علاقه نشان داده‌اند.

۳ ۱۹ بیت گزینه (۳) (با توجه به تخلص) سروده کلیم کاشانی ملقب

به خلاق المعانی ثانی است.

۳ ۲۰ تقطیع گزینه (۳):

نَد	کُ	می	نی	گا	دِ	زِن	او	بی	کِ	هَر
-	U	-	-	-	U	-	-	-	U	-
نَد	کُ	می	نی	را	گِ	زِد	می	می	زِ	گَر
-	U	-	-	-	U	-	-	-	U	-
	فاعِلن			فاعِلاتِن				فاعِلاتِن		

وزن مشترک سایر گزینه‌ها: فعولن فعولن فاعلن فعل

۳ ۲۱ واژه‌های هم‌وزن با رکن فعولن: حقیقت، معایب، محاسن، تفاوت

بررسی رکن سایر واژه‌ها: واقعی: فاعلن / نقادان: مفعولن / بی‌ارزش: مفعولن /

گمراهی: مفعولن / منتقد: فاعلن / مختلف: فاعلن

۱ ۲۲ منظور از پدید آمدن استعاره با «مشبه‌به»، استعاره مصرحه است.

بررسی سایر گزینه‌ها:

(۲) در مصراع دوم این گزینه معشوق به بهار تشبیه شده، اما تنها مشبه‌به (بهار) ذکر شده و استعاره به وجود آمده است.

(۳) در این گزینه چشم به بادام تشبیه شده، اما در جمله آخر بیت، تنها مشبه‌به (بادام) ذکر شده و استعاره به وجود آمده است.

(۴) در این گزینه لب به شکر تشبیه شده، اما در جمله اول، تنها مشبه‌به (شکر) ذکر شده و استعاره به وجود آمده است.

۴ ۲۳ بررسی سایر گزینه‌ها:

(۱) نسبت دادن حسرت به گل

(۲) نسبت دادن روبه‌بازی به چشم / نسبت دادن رمیدگی به دل

(۳) نسبت دادن شنیدن به زلف

مقدار تابع f را به‌ازای ورودی‌های خواسته‌شده محاسبه می‌کنیم:

$$f(\sqrt{3}+1) = |\sqrt{3}+1| + |\sqrt{3}+1-3| = |\sqrt{3}+1| + |\sqrt{3}-2|$$

$$= |\sqrt{3}+1+2-\sqrt{3}| = |1+2| = 3$$

$$f(1-\sqrt{2}) = |1-\sqrt{2}| + |1-\sqrt{2}-3| = |1-\sqrt{2}| + |-2-\sqrt{2}|$$

$$= |1-\sqrt{2}+2+\sqrt{2}| = |1+2| = 3$$

$$3+3=6$$

پس:

مقدار تابع f را به‌ازای ورودی‌های خواسته‌شده

۱ ۱۰ محاسبه می‌کنیم:

$$[\sqrt{2}] = 1 \Rightarrow f(1) = |1| + [1] = 1+1=2$$

$$f(\sqrt{2}) = |\sqrt{2}| + [\sqrt{2}] = \sqrt{2} + 1 \Rightarrow [f(\sqrt{2})] = [\sqrt{2}+1] = [1+\sqrt{2}] = 2$$

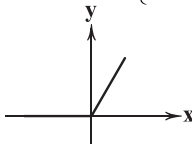
$$2-2=0$$

پس:

نمودار تابع مورد نظر را رسم می‌کنیم و درستی گزینه‌ها را

بررسی می‌کنیم:

$$y = x + |x| = \begin{cases} x+x & x \geq 0 \\ x-x & x < 0 \end{cases} = \begin{cases} 2x & x \geq 0 \\ 0 & x < 0 \end{cases}$$



با توجه به نمودار تابع مورد نظر، فقط گزینه (۳) درست است.

۴ ۱۲ x در بازه مورد نظر همواره منفی است، پسمقدار $\text{sign}(x) = -1$ است.

از آنجایی که x همواره منفی است، $x-1$ نیز همواره منفی است، پس عبارت داخل قدرمطلق به صورت قرینه خارج می‌شود:

$$|x-1| = -(x-1) = 1-x$$

عبارت داخل جزء صحیح $2x$ است، پس باید بازه $2x$ را به دست آوریم. برای این کار باید بازه داده شده را در ۲ ضرب کنیم:

$$-\frac{5}{2} < x < -2 \xrightarrow{\times 2} -5 < 2x < -4 \Rightarrow [2x] = -5$$

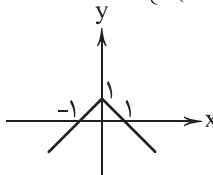
در آخر داریم:

$$A = -1-x+1-5 = -x-5$$

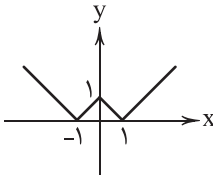
ابتدا عبارت داخلی قدرمطلق را رسم می‌کنیم:

۱ ۱۳

$$y = -|x| + 1 = \begin{cases} -x+1 & x \geq 0 \\ -(-x)+1 & x < 0 \end{cases} = \begin{cases} -x+1 & x \geq 0 \\ x+1 & x < 0 \end{cases}$$



حال برای رسم تابع $f(x) = |-x| + 1$ تمام قسمت‌های پایین محور x ‌ها را به بالای محور x ‌ها قرینه می‌کنیم:

۲ ۱۴ ابتدا به خاطر وجود $-x$ در مخرج، $x \neq 0$ را در نظر می‌گیریم.

حال با توجه به مفهوم قدرمطلق و تابع علامت، معادله در دو حالت بررسی می‌شود:

$$1 = \frac{2x}{-(-x)} = \frac{2x}{x} \Rightarrow 1 = 2$$

حالت اول: $x > 0$

دوباره به یک تساوی همواره نادرست رسیدیم، پس معادله در این حالت جواب ندارد.



۳۰ تقطیع ابیات سؤال:

گ	رَای	شَب	ها	ی	با	وَح	شَت	نَ	می	بود
U	-	-	U	U	-	-	-	U	-	-
نَ	می	دا	نَسَبَت	سَع	دِی	فَد	ر	اَین	روز	-
U	-	-	U	-	-	-	U	-	-	-
گ	هی	بَر	دَر	دِ	بِی	دَر	مَای	بَ	گِر	یَم
U	-	-	U	-	-	-	U	-	-	-
گ	هی	بَر	حَا	لِ	بِی	سَا	مَای	بَ	خَد	دَم
U	-	-	U	-	-	-	U	-	-	-
	مفاعیلن				مفاعیلن				فَعولن	

۳۱ تقطیع گزینه (۱):

یا	زَ	بَز	فِر	دُو	س	کِی	رَف	تِیَن	نَ	سِیم
-	U	-	-	-	U	-	-	-	U	-
یا	زَ	بَز	جَد	نَت	کِ	آ	وَر	دِیَن	پَ	یام
-	U	-	-	-	U	-	-	-	U	-
	فاعلاتن				فاعلاتن				فاعِلن	

وزن مشترک سایر گزینه‌ها: مستفعلن فَعولن // مستفعلن فَعولن

۳۲ مفهوم مشترک بیت سؤال و ابیات گزینه (۳): بی‌تعلقی و وارستگی

مفهوم سایر بیت‌ها:

(ب) ترس از جدایی (ه) دل‌بستگی عاشقانه

۳۳ مفهوم گزینه (۱): فناپذیری نام نیک

مفهوم مشترک سایر گزینه‌ها: بقای خداوند و فَنای هرچه جز اوست.

۳۴ مفهوم گزینه (۲): کینه‌توزی معشوق در ازای مهرورزی عاشق

مفهوم مشترک بیت سؤال و سایر گزینه‌ها: هرچه بکاری همان را درو می‌کنی.

۳۵ مفهوم مشترک بیت سؤال و گزینه (۳): ضرورت زدودن

آلایش‌های مادی از دل

مفهوم سایر گزینه‌ها:

(۱) مکدر شدن از جفای روزگار (۲) توصیه به پاک‌بازی

(۴) مکدر نشدن عاشق از جفای معشوق / تسلیم بودن عاشق در برابر معشوق

زبان عربی (اختصاصی)

مناسب‌ترین گزینه را در جواب برای ترجمه یا تعریف یا مفهوم مشخص کن (۳۶-۴۲):

۳۶

ترجمه کلمات مهم: اتَّقوا: تقوا کنید، پروا کنید / کونوا: باشید /

مع: همراه

بررسی سایر گزینه‌ها:

(۱) تا (← و)، شوید (← باشید) (۲) الهی (← خدا)، بشوید (← باشید)

(۳) از (← همراه، با)

۳۷

ترجمه کلمات مهم: اِن یَنْصَم: اگر ملحق شود، اگر بپیوندد /

إلی فریقنا: به تیم ما / حَارِش مَرَمی قوی: دروازه‌بانی قوی / سَنصِیح: خواهیم شد / اَقوی فریق: قوی‌ترین تیم

بررسی سایر گزینه‌ها:

(۱) «یَنْصَم» درست ترجمه نشده است، «سَنصِیح: خواهیم شد» (خواهیم بود: سَنکون).

(۲) «می‌توانیم» معادلی ندارد، «سَنصِیح» مستقبل است و خود فعل نیز نادرست ترجمه شده است.

(۳) «افزافه کنیم = نَصَم» نه «یَنْصَم»، «سَنصِیح» حتماً باید به صورت مستقبل ترجمه شود، «اَقوی» اسم تفضیل است.

۲۴ استعاره مصرّحه: ماه استعاره از معشوق / استعاره مکنّیه: —

بررسی سایر گزینه‌ها:

(۱) استعاره مصرّحه: سرو استعاره از معشوق

استعاره مکنّیه: مخاطب قرار گرفتن باد

(۲) استعاره مصرّحه: گل (مصراع دوم) استعاره از معشوق

استعاره مکنّیه: نسبت دادن «سر» به گل‌ها و این‌که گل بتواند سر از خاک بیرون بیاورد.

(۴) استعاره مصرّحه: گل (مصراع دوم) و بهار (مصراع دوم) استعاره از معشوق

استعاره مکنّیه: مخاطب قرار گرفتن گل و بهار در مصراع اول و این‌که گل و بهار عارض (رخسار) داشته باشند

۲۵

در این گزینه چند استعاره وجود دارد، اما این استعاره‌ها به

صورت ترکیب اضافی (اضافه استعاری) نیستند:

بت و مه: استعاره از معشوق / افعی: استعاره از زلف؛ هم‌چنین رخ به جام جم تشبیه شده است.

بررسی سایر گزینه‌ها:

(۱) چشم قلم / رخ دفتر

(۲) دهان غنچه

(۴) روی زاغ

۲۶

استعاره مکنّیه: بیخ طرب (اضافه استعاری) ← طرب مانند

درختی است که بیخ و ریشه دارد.

۲۷

تقطیع بیت سؤال:

بَ	یا	تا	بَ	را	رِیَم	دَس	تِی	زَ	دِل
U	-	-	U	-	U	-	-	U	-
کِ	نَت	واو	بَ	را	وَر	د	فِر	زَ	گِل
U	-	-	U	-	-	U	-	U	-
	فَعولن			فَعولن			فَعولن		فَعول

۲۸ تقطیع گزینه (۳):

پَ	جَ	ما	لَت	کِ	نَ	ظَر	أَز	سَ	رَ	مَن	بَا	زَ	مَ	غِیر
U	-	U	-	U	U	-	U	U	-	U	-	U	-	U
کِ	مَ	را	طَا	قَ	تَ	نا	دِپ	دَ	نَ	دِپ	دا	رَ	تَ	نِیست
U	-	U	-	U	U	-	U	U	-	U	-	U	-	U
		فاعلاتن			فاعلاتن			فاعلاتن						فَعولن

بررسی سایر گزینه‌ها:

(۱) فاعلاتن فاعلاتن فاعلاتن فاعِلن

(۲) مفاعیلن مفاعیلن مفاعیلن مفاعیلن

(۴) مستفعلن مستفعلن مستفعلن مستفعلن

۲۹ تقطیع گزینه (۴):

هَر	کِ	تَ	أَم	مُل	نَ	گَ	نَد	دَر	جَ	وَاب
-	U	U	-	-	U	U	-	-	U	-
بِیَش	تَ	رَا	یَد	سُد	خَ	نَش	نا	صَ	وَاب	-
-	U	-	-	U	U	-	-	U	-	-
	مفعِلن				مفعِلن				فاعِلن	

بررسی سایر گزینه‌ها:

(۱) فَعولن فَعولن فَعولن فَعولن

(۲) مفاعیلن مفاعیلن فَعولن

(۳) فاعلاتن فاعلاتن فاعِلن



۵۰ ۱ بررسی گزینه‌ها:

- (۱) «لکی» ارتباط «معجم» و «بساعد» را قطع کرده پس جمله وصفیه نداریم.
- (۲) «بساعدنی: به من کمک کند.» (بساعد + ن وقایه + ی)
- (۳) «النصوص الاقتصادية: متن‌های اقتصادی» ترکیب وصفی و «الاقتصادية» صفت از نوع اسم است.
- (۴) «النصوص» مضاف‌الیه و «فهم» مضافش است.

تاریخ

۵۱ ۴ یکی از مؤسسان حکومت آل بویه (احمد) با مشاهده اوضاع

نابسامان خلافت، بغداد را تسخیر کرد اما خلافت را از بین نبرد.

۵۲ ۳ در فاصله سده‌های سوم تا پنجم هجری به ویژه در دوران

حکومت‌های طاهریان، سامانیان و آل بویه، فعالیت‌های اقتصادی از رونق مناسبی برخوردار بود. در آن زمان کشاورزی، تجارت و صنعت رشد چشمگیری یافت. به واسطه چنین رشدی بود که شهر و شهرنشینی در قلمرو آل بویه گسترش یافت.

۵۳ ۴ ابن سینا، معلم دوم (فارابی) را استاد خود دانسته و ابن رشد

احترام زیادی برای او قائل بود.

بررسی سایر گزینه‌ها:

- (۱) ابن سینا فلسفه مشایی را به اوج رساند.
- (۲) فارابی از خراسان به بغداد رفت و سپس در دمشق سکونت گزید.
- (۳) بدون شک برجسته‌ترین فیلسوف ایران و جهان اسلام، ابن سینا است؛ اما فلسفه مشایی را فارابی پایه‌گذاری کرد.

۵۴ ۴ به دنبال شکست مسعود غزنوی از سلجوقیان در نبرد

سروش‌ت‌ساز دندانقان، سلطه غزنویان بر خراسان به سر رسید، اما حکومت آنان بر مناطقی از سرحدات شرقی ایران (افغانستان کنونی) و شمال غربی هند، تا اواخر قرن ششم هجری ادامه یافت.

۵۵ ۱ طغرل، شهرها و مناطق مختلف ایران را یکی پس از دیگری

تسخیر کرد. وی سرانجام به بغداد رفت و خلیفه عباسی را از تسلط آل بویه شیعه‌مذهب درآورد و خود را منجی خلافت معرفی کرد.

۵۶ ۴ در زمان آلب أرسلان، جانشین طغرل، سلجوقیان در نبردی

بزرگ که در ملازگرد رخ داد، سپاهیان امپراتوری روم شرقی را شکست دادند، امپراتور را اسیر کردند و آسیای صغیر را به متصرفات خود افزودند. در آن زمان، قلمرو سلجوقیان از رود سیحون در شرق تا دریای مدیترانه گسترش یافت.

۵۷ ۲ شهرها مانند دوران پیش از آن، از سه بخش کهنه‌دژ (ارگ)،

شهرستان (شارستان) و شهر بیرونی (ریض) تشکیل می‌شد، با این تفاوت که شهر بیرونی در دوره سلجوقی بیش از ادوار پیشین گسترش یافت. این اتفاق به دلیل رشد تجارت و افزایش جمعیت شهرها رخ داد. همراه با این تحول، عناصر شهر اسلامی، مانند مسجد و بازار، به شهر بیرونی (ریض) منتقل شدند و در کنار هم قرار گرفتند.

۵۸ ۴ مرگ ابوسعید، آخرین ایلخان مغول، آغازگر چهار دهه

آشفته‌گی سیاسی و نابسامانی نسبی در اوضاع اقتصادی و اجتماعی ایران بود که تا زمان قدرت‌گیری تیمور ادامه یافت.

۵۹ ۴ حکومت نوادگان تیمور بر ایران، در اوایل قرن دهم هجری با به

قدرت رسیدن صفویان در ایران و تسلط ازبکان بر ماوراءالنهر به پایان رسید.

۶۰ ۳ مناطق ماوراءالنهر و خراسان که در تهاجم مغولان، بیشترین

خسارت را تحمل کردند، از جمله حاصل‌خیزترین و آبادترین مناطق ایران به شمار می‌رفتند.

۳۸ ۳ ترجمه کلمات مهم: کاذ: نزدیک بود / الشائب الكذاب: جوان

(بسیار) دروغگو / أن یغرق: که غرق شود / بدأ یستغیث: شروع به یاری طلبیدن کرد، شروع به کمک خواستن کرد / بأصدقائه: از دوستانش / ما أسرع أحد: احدی نشتافت / لإنقاذ: برای نجات دادنش

بررسی سایر گزینه‌ها:

- (۱) «کاذ: نزدیک بود» ترجمه نشده است، «فی البحر» ترجمه نشده است، «أسرع» یعنی «شتافتن» نه «افدام کردن».
- (۲) ساختار «بدأ» در ترجمه لحاظ نشده است، «ما أسرع» نادرست ترجمه شده است.
- (۴) «الشائب» معرفه است. «کاذ: نزدیک بود» ترجمه نشده است، «هیچ‌کدام» نادرست است، «یغرق» فعل مضارع است.

۳۹ ۱ «القریة» معرفه است نه نکره! / «مُدّة» ترجمه نشده است.

۴۰ ۲ ترجمه و بررسی سایر گزینه‌ها:

- (۱) «به مردم» ارتباطی با فعل اول ندارد، «لن» با فعل مضارع حتماً باید به صورت آینده منفی و با «نخواه» ترجمه شود؛ ترجمه: «هرکس بسیار دروغ بگوید، مردم سخن او را باور نخواهند کرد.»
- (۳) «عسی: امید است، شاید» ترجمه نشده است، «کلّ العیوب: همه عیب‌ها»، «أن یتخلّص: که رهایی یابد، که خلاص شود»
- (۴) «أعود» مضارع است: پناه می‌آورم، «أن» معادلی ندارد و اضافی است.

۴۱ ۳ «سنجایی» نکره است (اشتباه گزینه‌های (۱) و (۴))، «که ...»

یک جمله وصفیه است و نباید همراه با «و» بیاید (اشتباه گزینه‌های (۲) و (۴))، «درختی» نکره است (اشتباه گزینه (۲)).

۴۲ ۱ ترجمه عبارت سؤال: «بر گذشته حسرت مخور بلکه به آینده

نگاه کن.»

ترجمه گزینه‌ها:

- (۱) «تا بر آن چه از دستتان رفته، ناراحت نشوید.»
 - (۲) «...بردباری کن تا خدا میانمان داوری کند.»
 - (۳) بادها می‌وزند به سویی که کشتی‌ها تمایل ندارند.
 - (۴) بردباری کلید گشایش است.
- گزینه نادرست را در اعراب و تحلیل صرفی مشخص کن (۴۳ و ۴۴):

۴۳ ۱ «عالِمٌ» نکره است.

۴۴ ۳ «یظَهَرُ» ثلاثی مجزّده است، بنابراین «باب افعال» نادرست است.

■ گزینه مناسب را در پاسخ به سؤالات زیر مشخص کن (۵۰ - ۴۵):

۴۵ ۱ «لـ» جازه در همراهی با اسم‌ها به صورت «لـ» نوشته

می‌شود. (مگر در همراهی با ضمیرها به جز «ی»)

۴۶ ۴ ترجمه گزینه‌ها:

- (۱) حرف زد
- (۲) صحبت کرد
- (۳) سخن گفت
- (۴) رخ داد، اتفاق افتاد

۴۷ ۲ چون جمله وصفیه می‌خواهیم «الهدف» که معرفه است به

کارمان نمی‌آید، ضمناً «لا یدرک» به صورت مذکر آمده و «أهداف» غلط است.

«هدف» نقش خبر را دارد و باید مرفوع باشد. [رد گزینه (۴)]

۴۸ ۴ ترجمه عبارت سؤال: «به دیگران اجازه نخواهم داد

بدون خواست خودم در کارهایم

فعل به «الأخرین» بر می‌گردد و باید مذکر باشد. (رد گزینه (۳))

«أن» باعث حذف «ن» می‌شود. (رد گزینه (۱)) و «ألا یتدخّلوا: که دخالت نکنند» معنای صحیحی به عبارت نمی‌دهد. (رد گزینه (۲)) ← «أن یتدخّلوا: که دخالت کنند.»

۴۹ ۲ «یمشی» در گزینه (۲) جمله وصفیه شده (موصوف ← ولداً) و

قبلش در عبارت فعل ماضی (رأیت) داریم؛ بنابراین آن را به صورت ماضی استمراری ترجمه می‌کنیم. ترجمه: «پسری را در خیابان دیدم که به سرعت راه می‌رفت.»



جغرافیا

۶۱ ۳ کشورهای پیرامون عمدتاً تولیدکننده و صادرکننده مواد اولیه و خام‌اند.

۶۲ ۱ اتحادیه‌های اقتصادی - تجاری منطقه‌ای، میان کشورهای همسایه شکل می‌گیرد. کشورهای عضو این اتحادیه‌ها براساس موافقت‌نامه‌هایی که امضا می‌کنند، سعی می‌کنند مالیات‌ها و تعرفه‌های گمرکی را بین خودشان کاهش دهند یا بردارند تا تجارت بین کشورهای منطقه، افزایش یابد و به رونق و توسعه اقتصادی کشورها کمک شود.

۶۳ ۴ حمل و نقل دریایی به دلیل پایین تر بودن هزینه‌ها با وجود وزن زیاد کالاهای جابه‌جاشده و نیز قابلیت جابه‌جایی کالا تا مسافت‌های دور دست، بر دیگر شیوه‌های حمل و نقل برتری دارد.

۶۴ ۳ کشورهای مرکز ← کشورهای آمریکای شمالی، اروپای غربی، ژاپن و استرالیا

کشورهای پیرامون ← افغانستان، بنگلادش، مراکش، نامیبیا، پرو و نیکاراگوئه
کشورهای نیمه‌پیرامون ← چین، کره جنوبی و سنگاپور

۶۵ ۱ از قرن هجدهم، با وقوع انقلاب صنعتی، استعمارگری اروپایی‌ها در جهان گسترش یافت. در این دوره، کارخانه‌های انگلستان و دیگر کشورهای اروپایی برای تولید کالاهای صنعتی به مواد اولیه و خام نیاز داشتند و استعمارگران اروپایی با تسلط بر نواحی مختلف جهان، منابع و مواد اولیه گران‌بها را به کشورهای خود سرازیر کردند.

۶۶ ۳ مهم‌ترین نواحی صنعتی جهان: آمریکای شمالی، اروپای غربی (مهم‌ترین نواحی صنعتی اروپا در غرب این قاره قرار دارند) و شرق، جنوب و جنوب شرقی آسیا و روسیه و اروپای شرقی.

۶۷ ۲ در کشاورزی معیشتی تولید محصول یا پرورش دام بیشتر در حد مصرف خانوار یا فروش محلی صورت می‌گیرد و میزان تولید و سود اقتصادی، کم است اما در کشاورزی تجاری تولید محصول کشاورزی یا پرورش دام به منظور فروش در بازارهای داخلی یا صادرات به کشورهای دیگر و با هدف کسب سود انجام می‌شود. در این نوع کشاورزی، معمولاً از فناوری‌های پیشرفته و ابزارآلاتی چون تراکتور، کمباین، بذر اصلاح‌شده و کود شیمیایی استفاده می‌شود. این نوع کشت به سرمایه بسیار نیاز دارد و میزان تولید محصول نیز در آن زیاد است.

۶۸ ۱ در بین کشورهای صادرکننده مواد خام و منابع انرژی، برخی کشورهای صادرکننده نفت و گاز برای دفاع از منافع خود و جلوگیری از آسیب‌پذیری ناشی از کاهش قیمت نفت در بازار جهانی، با یک‌دیگر متحد شده و سازمان «اوپک» را به وجود آورده‌اند.

۶۹ ۴ فعالیت‌های نوع سوم به فعالیت‌هایی گفته می‌شود که در فرآیند آن‌ها خدماتی به دیگران ارائه می‌شود.

بررسی گزینه‌ها:

۱) فعالیت‌های نوع اول (استخراج و به دست آوردن مواد خام یا محصول از زمین یا دریا)

۲) فعالیت‌های نوع چهارم (خدمات مربوط به جمع‌آوری و پردازش اطلاعات و فناوری‌های اطلاعاتی)

۳) فعالیت‌های نوع دوم (تولید کالا از طریق تغییر شکل منابع و مواد اولیه در کارخانه‌ها)

۴) فعالیت‌های نوع سوم (ارائه خدمات به دیگران)

۷۰ ۲ ایالات متحده آمریکا، اتحادیه اروپا، استرالیا، ژلاندنو، آرژانتین و برزیل از مهم‌ترین مراکز دامداری تجاری در جهان هستند.

جامعه‌شناسی

۷۱ ۳ مخالفان سرمایه‌داری که جریان چپ نام گرفته بودند، احزاب سوسیالیستی و کمونیستی را تشکیل دادند و در این میان، حزب کمونیست شوروی با انقلاب سال ۱۹۱۷م توانست قدرت را در روسیه به دست گیرد. رویکرد مارکس نسبت به عالم، رویکردی سکولار بود و در چارچوب همان بنیان‌های فرهنگ غرب به حل چالش‌های جامعه خود می‌پرداخت. مارکس و مارکسیست‌ها، طبقه و نظام طبقاتی را محصول سرمایه‌داری می‌دانستند و به آن انتقاد داشتند.

۷۲ ۲ بحران اقتصادی در صورتی که کنترل نشود، می‌تواند به فروپاشی حکومت‌ها منجر شود.

انسان مدرن به دلیل نگاه دنیوی، نگاه دینی و معنوی به طبیعت را کودکانه می‌پندارد و تصرف در طبیعت را تنها با فنون و روش‌های تجربی انجام می‌دهد.

۷۳ ۴ لیبرالیسم اولیه، بیشتر رویکرد فردی و اقتصادی داشت و به حمایت و دستگیری از فقرا قائل نبود.

در جوامع سوسیالیستی، به بهانه عدالت اقتصادی، نه تنها آزادی معنوی، بلکه آزادی دنیوی افراد نیز از بین رفت.

بلوک شرق شامل شوروی سابق، کشورهای اروپای شرقی و چین بود. لیبرالیسم اولیه با تکیه بر شعار آزادی و به ویژه آزادی اقتصادی، راه استثمار را برای صاحبان ثروت باز کرد و عدالت را نادیده گرفت.

۷۴ ۴ در جنگ جهانی اول، برای نخستین بار از سلاح‌های شیمیایی و در جنگ جهانی دوم برای اولین بار از بمب اتم استفاده شد.

جنگ ویتنام، جهنمی‌ترین جنگ قرن بیستم نام گرفت. این جنگ زمانی آغاز شد که آتش جنگ کره به تازگی خاموش شده بود. براساس نظریه «جنگ تمدن‌ها» که ساموئل هانتینگتون آن را مطرح کرد، فرهنگ اسلامی، بزرگ‌ترین تهدید برای غرب است.

۷۵ ۱ مفاهیم شمال و جنوب عمدتاً بعد از جنگ جهانی دوم به کار گرفته شد، زیرا برخی اندیشمندان معتقد بودند که چالش اصلی بین کشورهای غنی و فقیر است.

دو اصطلاح استعمارگر و استعمارزده را کسانی به کار می‌برند که چالش و نزاع بین کشورهای غنی و فقیر را به ابعاد اقتصادی محدود نمی‌کنند و به ابعاد فرهنگی آن نیز توجه دارند. از نظر این گروه، مشکل کشورهای فقیر، خودباختگی فرهنگی آن‌هاست.

۷۶ ۳ پس از جنگ جهانی دوم، بلوک شرق و غرب هر یک بخشی از جهان را زیر نفوذ خود قرار دادند.

نظریه پردازان غربی، پس از فروپاشی بلوک شرق، طرف دیگری را برای جنگ جست‌وجو می‌کنند.

اگوست کنت، معتقد بود که با رشد علم تجربی و صنعت، ثروت از طریق غلبه بر طبیعت به دست می‌آید. به همین دلیل بعد از انقلاب صنعتی، جنگ از زندگی بشر رخت برمی‌بندد.

جامعه‌شناسی در گذشته تاریخ خود، شاهد جنگ‌های فراوانی بوده است. امپراتوری‌های بزرگ، اغلب مرزهای خود را با پیروزی در جنگ تعیین می‌کردند.

۷۷ ۲ ریکاردو معتقد است: اگر حکومتگران ما بگذارند سرمایه، پرسودترین راه خود را دنبال کند، کالاها قیمت مناسب خود را داشته باشند، استعداد و تلاش به پاداش طبیعی خود برسد و بلاهت و حماقت نیز مجازات طبیعی خود را ببیند، پیشرفت کشور را به بهترین وجه تأمین خواهند کرد.

۷۸ ۱ با گسترش زندگی مدرن در جهان، انواع آسیب‌های زیست‌محیطی نیز به سرعت گسترش یافتند.

در نگاه اساطیری و نگاه توحیدی، طبیعت ماده خام نیست.



۸۷ ۲ الف) شناخت و حیانی بدون دخل و تصرف از سوی پیامبر، به مردم منتقل می‌شود.

ب) حس، توانایی تشخیص تمایزها و تفاوتها را دارد.

ج) عقل انسان از طریق استدلال، توانایی کشف رموز عالم طبیعت را دارد.

د) شناخت تجربی، با همکاری حس و عقل به دست می‌آید.

۸۸ ۱ در این دوره، مسئله شناخت و میزان انطباق آن با واقعیت مورد توجه دانشمندان قرار گرفته بود.

بررسی سایر گزینه‌ها:

۲) معرفت‌شناسی به صورت مستقل در دوره یونان باستان مطرح نبود.

۳) در تمام دوره‌ها، درباره معرفت‌شناسی و میزان کارآمدی هر یک از ابزارهای معرفت، بحث‌های مختلفی صورت گرفت.

۴) در این دوره بیشتر توجه به شناخت حسی بود و توجه کم‌تری به شناخت عقلی می‌شد.

نکته: حقیقت و واقعیت تفاوت دارند. واقعیت جنبه خارجی دارد اما حقیقت به معنای صادق بودن است. مثلاً پاسخ حقیقی این سؤال گزینه (۱) است اما پاسخ واقعی شما شاید گزینه (۲) بوده است.

۸۹ ۲ پارمنیدس و هراکلیتوس، هر دو عقل را دارای اعتبار می‌دانستند.

بررسی سایر گزینه‌ها:

۱) پارمنیدس برخلاف هراکلیتوس، حس را به دلیل خطاهایی که در آن رخ می‌دهد، دارای اعتبار نمی‌داند.

۳ و ۴) هراکلیتوس جهان را در حرکت و پارمنیدس جهان را در ثبات و پایداری می‌داند.

۹۰ ۱ سوفسطائیان به سبب وجود اختلاف نظرهایی که بین اندیشمندان نخستین یونان در حل مسائل اولیه جهان وجود داشت و همچنین مغالطه‌هایی که خودشان به آن متوسل می‌شدند، اصل امکان شناخت واقعیت را زیر سؤال بردند.

بررسی سایر گزینه‌ها:

۲) سوفسطائیان از مغالطه‌های مختلف استفاده می‌کردند، نه این‌که دچار مغالطه بشوند.

۳) بی‌اعتباری حس و عقل، نتیجه استدلال آن‌ها بود، نه از دلایل استدلالشان بر بی‌اعتباری کل معرفت.

۴) شخصی بودن حقیقت و اصل نسبی بودن شناخت، نتیجه استدلال پروتاگوراس بود، نه از دلایل استدلال او بر بی‌اعتباری کل معرفت.

۹۱ ۲ پروتاگوراس اعتقاد داشت حقیقت همان چیزی است که حواس هر فرد به آن گواهی می‌دهد؛ پس او منکر وجود حقیقت نبود.

بررسی سایر گزینه‌ها:

۱) این‌طور نیست که حواس همواره گزارش متفاوت ارائه کند، بلکه حقیقت نسبت به هر کس، می‌تواند متفاوت باشد.

۳) اشیا هر طوری‌که در هر نوبت به نظر بیایند، در آن نوبت همان هستند، به عبارت دیگر این‌که چه چیزی واقعیت دارد، تابع این است که انسان در آن لحظه چگونه درک می‌کند.

۴) حقیقت می‌تواند از هر شخصی به شخص دیگر متفاوت باشد به عبارت دیگر، حقیقت تابع شخص درک‌کننده است.

۷۹ ۳ بحران‌های اقتصادی در ابتدا به کشورهای غربی محدود می‌شدند و از عوامل داخلی آن‌ها اثر می‌پذیرفتند، ولی با شکل‌گیری اقتصاد جهانی و کاهش اهمیت مرزهای سیاسی و جغرافیایی، این بحران‌ها که منطقه‌ای بودند، به سرعت آثار و پیامدهای خود را در سطح جهان آشکار ساختند.

چالش فقر و غنا، چالشی همیشگی و نخستین چالش در جوامع غربی است ولی این بحران اقتصادی است که آسیب آن، تمامی جامعه را دربر می‌گیرد، نه چالش فقر و غنا.

۸۰ ۴ نخستین بحران اقتصادی در سال ۱۸۲۰م در انگلستان به وجود آمد.

سرمایه‌داران با وجود آسیب‌هایی که می‌بینند، با استفاده از ابزارهایی که دارند، فشارهای ناشی از بحران‌های اقتصادی را به اقشار ضعیف و تولیدکنندگان خرد انتقال می‌دهند. به همین دلیل، بحران اقتصادی اغلب با چالش فقر و غنا پیوند می‌خورد و بر دامنه آن افزوده می‌شود.

فلسفه

۸۱ ۴ یکی از نشانه‌های ارزش و اعتبار شناخت حسی، توانایی حس در شناخت تفاوتها و تمایزها است.

۸۲ ۴ شناخت حسی، محدود به جهان مادی (جهان طبیعت) است، نه جهان هستی.

بررسی سایر گزینه‌ها:

۱) شناخت حسی همواره در معرض خطا قرار دارد، اما تنها گاهی در آن خطا رخ می‌دهد.

۲) امکان تشخیص تمایزها و تفاوتها، از نشانه‌های اعتبار شناخت حسی است.

۳) شناخت عقلی، می‌تواند داده‌های خود را از شناخت حسی دریافت کند.

۸۳ ۳ شناخت عقلی مانند بسیاری از دانستنی‌های ریاضی و فلسفه، صرفاً از راه تعقل به دست می‌آید، در حالی‌که شناخت تجربی، با کنار هم گذاشتن حس و عقل به دست می‌آید.

۸۴ ۳ قانون علیت، یک اصل عقلی است که پایه و اساس هر تجربه‌ای قرار می‌گیرد. به عبارت دیگر نمی‌توان گفت قانون علیت مبنای معرفت عقلی است، زیرا خودش از عقل به دست می‌آید. هم‌چنین نمی‌توان گفت معرفت تجربی، پایه و اساس قانون علیت است.

بررسی سایر گزینه‌ها:

۱) تجربه و آزمایش از قانون علیت به دست می‌آیند.

۲) این‌طور نیست که داده‌های تجربی، پایه و اساس قانون علیت باشند.

۴) قانون علیت، یک قاعده عام است که حاکم بر روش تجربی است.

۸۵ ۴ قلب انسان می‌تواند بدون واسطه تجربه و آزمایش و استدلال عقلی به حقایق برسد و معرفت کسب کند؛ معرفتی که از این طریق به دست می‌آید، معرفت شهودی نام دارد.

۸۶ ۳ یکی از شهودهای قلبی که مخصوص پیامبران است، وحی الهی است. به عبارت دیگر، اشخاصی که معرفت و حیانی را کسب می‌کنند، گروه به خصوصی هستند که با سالکانی که معرفت شهودی را کسب کرده‌اند، تفاوت دارند.

بررسی سایر گزینه‌ها:

۱) منشأ هر دو معرفت، عالم مجرد از ماده است.

۲) محل تجلی هر دو معرفت، قلب است.

۴) هر دو معرفت به واسطه تهذیب نفس و تقویت ایمان به دست می‌آیند.

نکته: سرچشمه و منشأ شهود و وحی، یکسان است و هر دو عالم مجرد از ماده می‌باشد، با این تفاوت که در شهود، عارف خودش عالم مجرد از ماده را مشاهده می‌کند. اما در وحی، خداوند حقایق مجرد از ماده را به قلب پیامبر (ص) تجلی می‌دهد.



۹۷ ۴ انتخاب رشته و دانشگاه در نهایت، تصمیمی فردی است.

بررسی سایر گزینه‌ها:

(۱) انتخاب کشور برای مهاجرت، تصمیمی مهم و پیچیده است.

(۲) انتخاب کادوی تولد، تصمیمی ساده و معمولی است.

(۳) انتخاب نمایندگان مجلس خبرگان رهبری، تصمیمی گروهی است.

۹۸ ۱ سبک تصمیم‌گیری تکانشی که در نوجوانان زیاد دیده

می‌شود، بلافاصله با پیشمانی همراه است.

سبک تصمیم‌گیری وابسته، شامل اطاعت کورکورانه از دیگران می‌شود.

در سبک تصمیم‌گیری اجتنابی، فرد دست، دست می‌کند و کار امروز را به فردا موکول می‌نماید.

۹۹ ۳ انتخاب شغل حسابداری ← اجرای بهترین اولویت ←

مرحله پنجم

ابراز رضایت شغلی ← بررسی پیامدها و نتایج اجرای اولویت مورد نظر ←

مرحله هفتم

انتخاب شغل از بین سه شغل موجود ← شناسایی تعداد انتخاب‌ها یا

اولویت‌های تصمیم ← مرحله دوم

۱۰۰ ۲ سبک تصمیم‌گیری منطقی در عوامل زیربنایی با سایر سبک‌ها

فرق دارد.

۱۰۱ ۴ در این مورد، فرد موقعیت فعلی خود یعنی میزان استفاده از

اینترنت را مشخص کرده است، پس اشاره به این ویژگی مسئله دارد که در آن، موقعیت فعلی یا مبدأ باید مشخص باشد.

۱۰۲ ۳ هر سه گزینه (۱)، (۲) و (۴) مسائل خوب تعریف‌نشده هستند که

امکان تضمین دستیابی به هدف در آن‌ها وجود ندارد، اما گزینه (۳) مسئله خوب تعریف‌شده است و امکان تضمین دستیابی به هدف در آن بیشتر از بقیه است.

۱۰۳ ۲ حدس زدن جزء روش‌های اکتشافی حل مسئله است که

اعتبار آن با گذشت زمان متزلزل می‌شود.

سایر گزینه‌ها به روش تحلیلی حل مسئله مربوط می‌شود.

۱۰۴ ۴ در این مسئله، فرد با تغییر وضعیت مکانی اولیه و وضعیت

مکانی فعلی، توانسته است تفاوت بین وضعیت موجود با وضعیت مطلوب را کاهش دهد، بنابراین از این روش استفاده کرده است.

۱۰۵ ۴ مرحله دوم روش بارش مغزی، ارائه راه‌حل‌های مختلف است.

۹۲ ۳ افلاطون به دلیل ناتوانی حس از درک حقیقت جهان، اعتبار

کم‌تری برای آن قائل بود، اما این‌طور نبود که کلاً آن را بی‌اعتبار بداند.

بررسی سایر گزینه‌ها:

(۱) افلاطون شهود قلبی را هم باور داشت و معتقد بود سقراط عالم برتر را مشاهده کرده است.

(۲) افلاطون نام جهان برتر را جهان مثل گذاشته بود و اعتقاد داشت حس و تجربه صرفاً توانایی درک سایه‌های آن، یعنی جهان طبیعت را دارند.

(۴) افلاطون اعتقاد داشت که عقل می‌تواند جهانی برتر از جهان طبیعت را بشناسد و برای آن استدلال ارائه نماید.

۹۳ ۳ این‌سینا به معرفت شهودی اعتقاد داشت اما آن را وارد نظام

فلسفی خود نمی‌کرد به عبارت دیگر، معرفت شهودی را جدا از تبیین فلسفی خود بررسی می‌کرد اما شیخ اشراق چنین نبود و کوشید آن‌چه از طریق شهود به دست آورده بود را تبیین فلسفی کند.

بررسی سایر گزینه‌ها:

(۱) سهروردی تلاش می‌کرد آن‌چه را که از طریق شهود به دست آورده بود، از طریق استدلال اثبات کند.

(۲) سهروردی نظام فلسفی خود را بر پایه شهود بنا نمود.

(۴) سهروردی ابتدا شهود می‌کرد و سپس استدلال انجام می‌داد، پس در دستگاه فلسفی او، شهود مقدم بر استدلال است.

۹۴ ۴ فرانسویس بیکن اعتقاد داشت در نتیجه پیروی گذشتگان از

ارسطو و تکیه بر استدلال عقلی محض، علوم تجربی در خرافات و تعصب‌های بی‌جا محصور مانده و پیشرفت نکرده است.

۹۵ ۴ بیت صورت سؤال، به جریان پراگماتیسم یا اصالت عمل

مربوط است.

بررسی گزینه‌ها:

(۱ و ۲) پوزیتیویست‌ها، تجربه‌گرایی بودند که اعتقاد داشتند تنها راه شناخت واقعیات، تجربه است و رسیدن به واقعیت را معلول استفاده از تجربه می‌دانستند. معتقدین به پراگماتیسم نیز تنها راه شناخت را تجربه می‌دانستند اما برخلاف پوزیتیویست‌ها اعتقاد داشتند از طریق تجربه نمی‌توان به واقعیت اشیا رسید.

(۳) پراگماتیسم، معیار جدیدی برای تشخیص درستی و نادرستی ارائه داد. تا پیش از آن‌ها، معیار درستی و نادرستی یک عمل، مطابقت آن با واقعیت بود اما پراگماتیسم باورهایی را سودمند و درست می‌دانست که در عمل برای انسان‌ها سودمند باشد.

(۴) از آن‌جا که معیار فعل اخلاقی در افراد متفاوت بود و به نوعی جریان نسبی‌گرایی اخلاقی رواج پیدا کرده بود، پراگماتیسم را واداشت که در این خصوص چاره‌ای تدبیر کند. از نظر این دستگاه فلسفی، معیار تئوری و نظری برای تشخیص اخلاقی بودن یا نبودن افعال، مناسب نیست و باید به این‌که چه چیزی در عمل دارای فایده است، رجوع کنیم. اما این معیار نیز شبیه همان نسبی‌گرایی است زیرا فایده یک عمل، از فردی به فرد دیگر متفاوت است. پس پراگماتیسم راه‌حل مناسبی برای عبور از جریان نسبی‌گرایی نیست.

روان‌شناسی

۹۶ ۲ ارزیابی راه‌های مختلف و انتخاب بهترین راه ← تعریف

تصمیم‌گیری

با اولویت‌ها سروکار دارد ← تصمیم‌گیری

فقط این راه مرا به هدف می‌رساند ← حل مسئله

می‌تواند شامل همه گزینه‌های احتمالی باشد ← تصمیم‌گیری